



Statistische Berichte

des Bayerischen Landesamts für Statistik und Datenverarbeitung

A VI 5 - vj 4/00

Preis € 4,75

Bestell-Nr. A 6501j

Ausgegeben im

Oktober 2002

Sozialversicherungspflichtig beschäftigte Arbeitnehmer in Bayern am 31. Dezember 2000

Gebietsstand: 1. Januar 2002

Teil I der Ergebnisse der Beschäftigtenstatistik

Zeichenerklärung

0	= mehr als nichts, aber weniger als die Hälfte der kleinsten in der Tabelle nachgewiesenen Einheit	()	= Nachweis unter dem Vorbehalt, daß der Zahlenwert erhebliche Fehler aufweisen kann
-	= nichts vorhanden	p	= vorläufiges Ergebnis
/	= keine Angaben, da Zahlen nicht sicher genug	r	= berichtiges Ergebnis
·	= Zahlenwert unbekannt oder geheimzuhalten	s	= geschätztes Ergebnis
x	= Tabellenfach gesperrt, da Aussage nicht sinnvoll	±	= entspricht

Auf- und Abrundungen

Im allgemeinen ist ohne Rücksicht auf die Endsummen auf- bzw. abgerundet worden. Deshalb können sich bei der Summierung von Einzelangaben geringfügige Abweichungen zu den Endsummen ergeben. Bei Aufgliederungen einer Gesamtheit in Prozent kann die Summe der Einzelwerte wegen Rundens vom Wert 100 % abweichen. Eine Abstimmung auf 100 % erfolgt im allgemeinen nicht.

Impressum

Verleger, Herausgeber und Druck:

Bayerisches Landesamt für Statistik und Datenverarbeitung
Neuhauser Straße 8, 80331 München
Briefanschrift: 80288 München
Telefon: (089) 2119 255; Telefax: (089) 2119 607
E-Mail: vertrieb@statistik.bayern.de
Internet: <http://www.statistik.bayern.de>

© Copyright

Vervielfältigung und Verbreitung, auch auszugsweise, bedürfen der Genehmigung des Herausgebers. In Druckwerken sind für nicht gewerbliche Zwecke Vervielfältigung und Verbreitung, auch auszugsweise, mit Quellenangabe gestattet.

Inhaltsübersicht

Textteil	Seite
Vorbemerkungen und methodische Erläuterungen	2
Schaubilder	
1. Sozialversicherungspflichtig Beschäftigte am Arbeitsort in Bayern am 31. Dezember 2000 nach Wirtschaftsabschnitten und Geschlecht	9
2. Sozialversicherungspflichtig Beschäftigte am Arbeitsort in Bayern seit 1991 jeweils zum Quartalsende	10
3. Sozialversicherungspflichtig Beschäftigte am Arbeitsort in Bayern seit 1991 jeweils zum 30. Juni	10
4. Sozialversicherungspflichtig Beschäftigte am Arbeitsort in Bayern am 31. Dezember 2000 nach zusammengefassten Wirtschaftsabschnitten	11
5. Sozialversicherungspflichtig Beschäftigte am Arbeitsort in Bayern am 31. Dezember 1999 und 2000 nach Altersgruppen und Geschlecht	11
Tabellenteil	
1. Strukturdaten über sozialversicherungspflichtig Beschäftigte am Arbeitsort in Bayern am 31.12.2000	12
2. Sozialversicherungspflichtig Beschäftigte am Arbeitsort in den kreisfreien Städten und Landkreisen Bayerns am 31.12.2000 nach Arbeiter/-innen und Angestellten	13
3. Sozialversicherungspflichtig Beschäftigte am Arbeitsort in den kreisfreien Städten und Landkreisen Bayerns am 31.12.2000 nach zusammengefassten Wirtschaftsabschnitten	16
4. Sozialversicherungspflichtig Beschäftigte am Arbeitsort in Bayern am 31.12.2000 nach Wirtschaftsabschnitten und -unterabschnitten, Geschlecht, Stellung im Beruf sowie nach deutschen und ausländischen Beschäftigten	24
5. Sozialversicherungspflichtig Beschäftigte am Arbeitsort in Bayern am 31.12.2000 nach Stellung im Beruf, zusammengefassten Wirtschaftsabschnitten und Altersgruppen	25
6. Sozialversicherungspflichtig Beschäftigte am Arbeitsort in Bayern am 31.12.2000 nach Wirtschaftsabschnitten und –unterabschnitten, Teilzeitbeschäftigung und Stellung im Beruf	27
7. Sozialversicherungspflichtig Beschäftigte am Arbeitsort in Bayern am 31.12.2000 nach Berufsbereichen, -abschnitten und ausgewählten -gruppen sowie Ausbildung	29
8. Sozialversicherungspflichtig Beschäftigte am Arbeitsort in Bayern am 31.12.2000 nach Berufsbereichen, -abschnitten und ausgewählten -gruppen, Stellung im Beruf sowie Ausländern	31
9. Sozialversicherungspflichtig Beschäftigte am Arbeitsort in Bayern seit 31. März 1996 nach zusammengefassten Wirtschaftsabschnitten	32
10. Sozialversicherungspflichtig Beschäftigte am Arbeitsort sowie am Wohnort in den kreisfreien Städten und Landkreisen Bayerns am 31.12.2000	34
Anhang	
Klassifikation der Wirtschaftszweige, Ausgabe 1993 (WZ93) - Tiefengliederung bis zur Ebene der Wirtschaftsgruppe	37
Zusammengefasste Wirtschaftsabschnitte für Veröffentlichungszwecke innerhalb der Beschäftigtenstatistik	44

Vorbemerkungen

In diesem Bericht werden in vierteljährlichem Abstand Ergebnisse über die sozialversicherungspflichtig beschäftigten Arbeitnehmer in tiefer wirtschaftlicher und regionaler Gliederung sowie nach demographischen und erwerbsstatistischen Merkmalen wie z.B. Alter, Geschlecht, berufliche Tätigkeit, Stellung im Beruf und Ausbildungsabschluss jeweils für das Quartalsende bereitgestellt. Die Basis hierfür bilden Auswertungen aus der Beschäftigtenstatistik der Bundesanstalt für Arbeit.

Zusätzlich erscheint einmal jährlich, jeweils zum Stichtag 30.06. ein Bericht über die sozialversicherungspflichtig beschäftigten Arbeitnehmer in den Gemeinden.

Mit in Kraft treten des Gesetzes zur Neuregelung der geringfügigen Beschäftigungsverhältnisse zum 1. April 1999 wurde die Beitragspflicht zur Sozialversicherung auf einen Teil der bis dahin von der Beitragszahlung nicht erfassten geringfügigen Beschäftigungsverhältnisse ausgeweitet. Soweit Personen ausschließlich beitragspflichtige geringfügige Beschäftigungsverhältnisse ausüben, sind sie in den Nachweisungen dieser Veröffentlichung gleichwohl (noch) nicht enthalten.

Methodische Erläuterungen

Einführung

Die Beschäftigtenstatistik beruht auf dem integrierten Meldeverfahren zur Sozialversicherung (gesetzliche Kranken- und Rentenversicherung) und zur Bundesanstalt für Arbeit (Arbeitslosenversicherung), das mit Wirkung vom 01.01.1973 im früheren Bundesgebiet eingeführt worden ist. Dieses Verfahren verlangt von den Arbeitgebern für alle sozialversicherungspflichtig beschäftigten Arbeitnehmer („Beschäftigte“) einheitliche und automationsgerechte Meldungen über demographische, erwerbsstatistische und sozialversicherungsrechtliche Tatbestände. Die maschinelle Verarbeitung der anfallenden Meldungen ermöglicht sowohl Auswertungen zur laufenden Arbeitsmarkt- und Konjunkturbeobachtung als auch weitergehende Strukturanalysen und -vergleiche in größeren Zeitabständen.

Rechtsgrundlage

Die gesetzliche Grundlage für die Durchführung der Statistik sozialversicherungspflichtig Beschäftigter ist seit dem 1. Januar 1998 das Dritte Buch Sozialgesetzbuch - Arbeitsförderung - (SGB III) vom 24. März 1997 (BGBl. S. 594), in der Fassung der zwischenzeitlich erfolgten Änderungen. Nach § 281 SGB III hat

die Bundesanstalt für Arbeit - wie nach der bis dahin geltenden Regelung des Arbeitsförderungsgesetzes (AFG) - aus den in ihrem Geschäftsbereich anfallenden Daten Statistiken, insbesondere über Beschäftigung und Arbeitslosigkeit der Arbeitnehmer und über die Leistungen der Arbeitsförderung, zu erstellen. Sie ist auch unverändert damit beauftragt, auf der Grundlage der Meldungen nach § 28a des Vierten Buches Sozialgesetzbuch - Sozialversicherung - (SGB IV) vom 23. Dezember 1976 (BGBl. I S. 3845), in der Fassung zwischenzeitlicher Änderungen) eine Statistik sozialversicherungspflichtig Beschäftigter zu erstellen.

Aufgabe der Statistischen Ämter des Bundes und der Länder ist es, in Ergänzung dazu die im Rahmen des erwerbsstatistischen Gesamtsystems wichtigen Tabellen zu erstellen, für allgemeine Zwecke zu veröffentlichen und sie mit den Beschäftigten- und Entgeltangaben aus anderen Quellen zu koordinieren. Die Bundesanstalt für Arbeit stellt dem Statistischen Bundesamt und den Statistischen Ämtern der Länder die hierfür erforderlichen anonymisierten Einzeldaten zu sozialversicherungspflichtig Beschäftigten gem. § 282a Abs. 1 SGB III zur Verfügung.

Auskunftspflichtige

Auskunftspflichtig sind gemäß den Vorschriften der Verordnung über die Erfassung und Übermittlung von Daten für die Träger der Sozialversicherung (Datenerfassungs- und -übermittlungsverordnung - DEÜV - BGBL. I S. 343) die Arbeitgeber. Sie müssen an die Träger der Sozialversicherung Meldungen verschiedenen Inhalts über die in ihren Betrieben sozialversicherungspflichtig beschäftigten Arbeitnehmer erstatten. Anlass, Form und Fristen für diese richten sich nach den Vorschriften des zweiten Abschnittes der DEÜV (§§ 6 bis 13).

Erfasster Personenkreis

Für alle Arbeitnehmer einschließlich der zu ihrer Berufsausbildung beschäftigten, die krankenversicherungspflichtig, rentenversicherungspflichtig und/oder beitragspflichtig nach dem Arbeitsförderungsgesetz sind oder für die Beitragsanteile zu den gesetzlichen Rentenversicherungen zu entrichten sind, (§ 3 DEÜV) erstellt der Arbeitgeber zu Beginn der Beschäftigung eine Anmeldung (§ 6 DEÜV), zum Ende der Beschäftigung eine Abmeldung (§ 8 DEÜV) und am Jahresende eine Jahresmeldung (§ 10 DEÜV) für alle Beschäftigten zum Stichtag 31.12.

Damit werden in der Regel alle Arbeiter, Angestellten und Auszubildenden erfasst, zu

sammen in Bayern rund 70 Prozent aller Erwerbstätigen.

Beamte, Selbständige, Mithelfende Familienangehörige und ausschließlich geringfügig Beschäftigte sind in der Statistik der sozialversicherungspflichtig beschäftigten Arbeitnehmer nicht enthalten.

Wehr- und Zivildienstleistende, die ihren Dienst aus einer ungekündigten Beschäftigung heraus ableisten, sind ebenso wie die Arbeitnehmer, die wegen Krankheit (Arbeitsunfähigkeit nach der Lohnfortzahlung), Schlechtwettergeldbezug oder wegen Erziehungsurlaub ihre Beschäftigung unterbrochen haben, im erfassten Personenkreis enthalten. Für sie erstellt der Arbeitgeber eine Unterbrechungsmeldung (§ 9 DEÜV).

Meldeweg

Die vom Arbeitgeber mitzuteilenden Merkmale und Tatbestände sind in § 28a Abs. 1 bis 4 SGB IV geregelt und umfassen u.a. die Adresse und Versicherungsnummer des/der Beschäftigten, demographische Merkmale, Angaben über die ausgeübte Tätigkeit sowie die Beitragsgruppen zur Kranken-, Renten- und Arbeitslosenversicherung.

Mit Inkrafttreten der DEÜV zum 1. Januar 1999 wurde die elektronische Datenübermittlung bzw. die Datenübermittlung mittels Datenträger als Übermittlungsstandard des Regelfalles eingeführt (§ 16 DEÜV). Die Arbeitgeber übermitteln ihre Meldungen an die im Zulassungsbescheid bezeichneten Annahmestellen (die zuständigen Krankenkassen oder die von ihnen beauftragten Annahmestellen). Diese prüfen die Meldungen auf formale und inhaltliche Richtigkeit und nehmen - falls erforderlich - Korrekturen vor. Die Weiterleitung der von den Einzugsstellen geprüften Daten erfolgt innerhalb von 5 Arbeitstagen, und zwar für Arbeiter und Versicherte der Bahnversicherungsanstalt an die Datenstelle der Rentenversicherungsträger (in Würzburg); für Angestellte an die Bundesversicherungsanstalt für Angestellte und für Versicherte der knappschaftlichen Krankenversicherung unmittelbar an die Bundesknappschaft, wenn diese die Rentenversicherung durchführt (§ 34 DEÜV).

Nach einer weiteren Prüfung werden die für die Arbeitsverwaltung relevanten Daten an die Bundesanstalt für Arbeit übermittelt.

Die Bundesanstalt für Arbeit führt für jeden Versicherten unter seiner Versicherungsnummer ein sogenanntes Versichertenkonto, auf dem alle eingehenden Meldungen in der Reihenfolge des Wirksamkeitsdatums gespeichert werden. Diese Versichertendatei ist die Grundlage der Auszahlungen für statistische

Zwecke. Sie führen vierteljährlich zum jeweiligen Beschäftigungsstand am Quartalsende (Stichtagsmaterial) und jährlich zum Nachweis aller Beschäftigungsfälle innerhalb eines Kalenderjahres (Jahreszeitraummaterial).

Die Bundesanstalt für Arbeit stellt dem Statistischen Bundesamt anonymisiertes Datenmaterial für Auswertungen im Rahmen des erwerbsstatistischen Berichtssystems und zur Weitergabe an die Statistischen Landesämter zur Verfügung, die dieses Material insbesondere für vertiefte Regionalanalysen nutzen (vgl. Schaubild auf Seite 5).

Merkmale

Als auswertbare Merkmale der Beschäftigtenstatistik stehen zur Verfügung:

a) beim Stichtagsmaterial

- Altersjahr
- Geschlecht
- Staatsangehörigkeit
- Erreichter allgemeiner und beruflicher Ausbildungsabschluss
- Stellung im Beruf als Arbeiter/-in, Angestellte(r), Auszubildende(r),
- Stellung im Betrieb als Facharbeiter/-in, Meister/-in oder Polier; andere(r) Vollzeitbeschäftigte(r),
- Ausgeübte Tätigkeit (Beruf)
- Vollzeit-/Teilzeitbeschäftigung
- Wirtschaftszweig
- Arbeitsort und Wohnort

b) zusätzlich beim Jahreszeitraummaterial

Beginn und Ende der Beschäftigung auf die sich die jeweilige Meldung bezieht. Beitragspflichtiges Bruttoentgelt.

Definitionen und Hinweise

Sozialversicherungspflichtig Beschäftigte

Hierzu zählen alle Arbeitnehmer einschl. der zu ihrer Berufsausbildung Beschäftigten, die kranken-, renten-, pflegeversicherungspflichtig und/oder beitragspflichtig nach dem Recht der Arbeitsförderung oder für die von den Arbeitgebern Beitragsanteile nach dem Recht der Arbeitsförderung zu entrichten sind. Aus dieser Abgrenzung ergibt sich, dass in der Regel alle Arbeiter und Angestellten (einschl. Personen in beruflicher Ausbildung) von der Sozialversicherungspflicht erfasst werden. Daneben besteht in wenigen Fällen auch für Selbständige Versicherungspflicht in der Sozialversicherung.

Wehr- und Zivildienstleistende gelten dann als versicherungspflichtig Beschäftigte, wenn sie ihren Dienst aus einem weiterhin bestehenden Beschäftigungsverhältnis heraus angetreten

haben und nur wegen der Ableistung dieser Dienstzeiten kein Entgelt erhalten.

Nicht zu den sozialversicherungspflichtig Beschäftigten zählen dagegen der weitaus überwiegende Teil der Selbständigen, die mithelfenden Familienangehörigen sowie die Beamten.

Ab dem Stichtag 1. April 1999 sind die gesetzlichen Regelungen zur Sozialversicherungspflicht geringfügiger Beschäftigungsverhältnisse grundlegend geändert worden. Nach der maßgebenden Regelung des § 8 SGB IV wird nach wie vor zwischen geringfügig kurzfristigen Beschäftigungen (als „kurzfristig“ gilt eine Tätigkeit immer dann, wenn sie nach ihrer Eigenart oder im voraus vertraglich auf höchstens zwei Monate oder 50 Arbeitstage begrenzt ist) auf der einen und geringfügig entlohnten Tätigkeiten (als „geringfügig entlohnt“ ist eine Tätigkeit dann zu klassifizieren, wenn die regelmäßige wöchentliche Arbeitszeit weniger als 15 Stunden beträgt und bestimmte Einkommenshöchstgrenzen nicht überschritten werden) auf der anderen Seite unterschieden.

Mit der gesetzlichen Neuregelung zum Stichtag 1. April 1999 sind Arbeitgeber verpflichtet, auch für Personen, die ausschließlich sogenannte geringfügig entlohnte Tätigkeiten ausüben, pauschalierte Beiträge zur Kranken- und Rentenversicherung zu entrichten.

Ausschließlich geringfügig entlohnte Personen, die nur wegen der gesetzlichen Neuregelung in den Kreis der sozialversicherungspflichtig Beschäftigten gelangt sind, werden in den Tabellen bis auf weiteres nicht nachgewiesen. Eine Berichterstattung über diesen Personenkreis wird erst zu einem späteren Zeitpunkt möglich sein.

Personen, die als einzige Tätigkeit eine kurzzeitige Beschäftigung im Sinne des § 8 Abs.1 SGB IV ausüben, bleiben auch nach den neuen rechtlichen Regelungen frei von der Versicherungspflicht und sind daher nicht in den ausgewiesenen Daten enthalten.

Seit 1988 waren Beschäftigungen mit einem Entgelt bis einschl. ... DM jeweils versicherungsfrei:

Zeitraum	Monatliches Entgelt
1.1.1988 - 31.12.1988	225 €
1.1.1989 - 31.12.1989	230 €
1.1.1990 - 31.12.1990	245 €
1.1.1992 - 31.12.1992	256 €
1.1.1993 - 31.12.1993	271 €
1.1.1994 - 31.12.1994	286 €
1.1.1995 - 31.12.1995	297 €
1.1.1996 - 31.12.1996	302 €
1.1.1997 - 31.12.1997	312 €
1.1.1998 - 31.12.1998	317 €
ab 1.1.1999	322 €

Studenten

Studenten, die einer Tätigkeit nachgehen, sind dann versicherungsfrei, wenn sie eingeschrieben sind (Immatrikulationsnachweis) und bei ihnen das Studium, nicht die Beschäftigung im Vordergrund steht. Wird regelmäßig - nicht nur in den Semesterferien - eine Beschäftigung von mindestens 18 Stunden wöchentlich ausgeübt, so wird vermutet, dass das Studium nicht mehr im Vordergrund stehen kann. In diesen Fällen besteht Versicherungspflicht.

Wehr- oder Zivildienstleistende

Wehr- oder Zivildienstleistende gelten dann als sozialversicherungspflichtig Beschäftigte, wenn sie ihre Dienste aus einem auch weiterhin bestehenden Beschäftigungsverhältnis heraus angetreten haben und nur wegen des Wehr- und Zivildienstes kein Entgelt fortbezahlt erhalten.

Ausländer

Als Ausländer gelten alle Personen, die nicht Deutsche im Sinne des Artikels 116 Abs. 1 des Grundgesetzes (GG) sind. Dazu zählen auch die Staatenlosen und die Personen mit "ungeklärter Staatsangehörigkeit".

Arbeiter/Angestellte

Die Differenzierung der sozialversicherungspflichtig beschäftigten Arbeitnehmer nach Arbeitern und Angestellten erfolgt nach der Zugehörigkeit des Beschäftigten zum jeweiligen Träger der Rentenversicherung. In den Angaben über die Zahl der Arbeiter und Angestellten ist die jeweilige Zahl der Auszubildenden enthalten.

Facharbeiter

Dazu gehören alle Personen, die aufgrund ihrer Lehr-/Anlernausbildung oder durch ihre Be

rufspraxis als solche beschäftigt und entlohnt werden.

Beschäftigte in beruflicher Ausbildung

Hierzu rechnen Personen, die als Auszubildende oder zu ihrer Ausbildung im Arbeiter- oder Angestelltenverhältnis beschäftigt sind. Zu diesem Kreis zählen neben den Auszubildenden nach dem Berufsbildungsgesetz vom 14.08.1969 (BBiG) auch Anlernlinge, Praktikanten, Volontäre, Schüler an Schulen des Gesundheitswesens sowie Teilnehmer an den von der Bundesanstalt für Arbeit geförderten Maßnahmen zur beruflichen Fortbildung, Umschulung und betrieblichen Einarbeitung.

Voll-/Teilzeitbeschäftigte

Der Unterscheidung der sozialversicherungspflichtig beschäftigten Arbeitnehmer nach Voll- und Teilzeitbeschäftigten liegen die von den Arbeitgebern in den Meldebogen zu machenden Angaben über die arbeitsvertraglich vereinbarte Wochenarbeitszeit zugrunde, und zwar in folgender Gliederung:

- Vollbeschäftigt,
- Teilzeitbeschäftigt mit einer Wochenarbeitszeit von weniger als 18 Stunden,
- Teilzeitbeschäftigt mit einer Wochenarbeitszeit von 18 Stunden und mehr, jedoch nicht vollbeschäftigt.

Alter

Mit dem Stichtag 31. März 1980 beginnend, wird bei jeder Auszählung das genaue Alter der Beschäftigten am jeweiligen Stichtag ermittelt. Die Berechnung des Alters erfolgt danach nicht wie früher nach der "Geburtsjahrmethode", sondern nach der "Altersjahrmethode". Die Angaben beziehen sich bei dieser Art der Darstellung auf das Alter am Auszählungstichtag und enthalten für die Auswertungstichtage 31.03., 30.06 und 30.09. Personen, die zwei unterschiedlichen Geburtsjahrgängen angehören.

Wirtschaftszweig

Der Wirtschaftszweig wird nach der „Klassifikation der Wirtschaftszweige für die Statistik der Bundesanstalt für Arbeit – Ausgabe 1993 (WZ 93/BA)“ verschlüsselt, die identisch ist mit der vom Statistischen Bundesamt bei Wirtschaftsstatistiken grundsätzlich bereits ab 1. Januar 1995 eingesetzten „WZ 93“. Grundlage beider Klassifikationen ist die statistische Systematik der Wirtschaftszweige in der Europäischen Gemeinschaft (NACE Rev.1) von 1990/1993. Die WZ 93 gliedert sich formal in

17	Abschnitte	A	-	Q
31	Unterabschnitte	AA	-	QA
60	Abteilungen	01	-	99
222	Gruppen	01.1	-	9.0
503	Klassen	01.11	-	99.00
1 062	Unterklassen	01.11.1	-	99.00.3

und entspricht bis zur Gliederungsebene der Wirtschaftsklasse der NACE Rev.1. Sie unterscheidet sich von der europäischen Wirtschaftszweigsystematik durch die Einfügung der fünfstellig numerisch verschlüsselten Unterklasse.

Grundsätzlich sind die wirtschaftsfachlichen Ergebnisse der Beschäftigtenstatistik mit anderen deutschen und europäischen Wirtschaftsstatistiken vergleichbar. Darüber hinaus ist eine Vergleichbarkeit hinsichtlich der nach Abschnitten und Abteilungen gegliederten Ergebnisse auch mit außereuropäischen Datenquellen gegeben, soweit diesen die Wirtschaftszweigsystematik der Vereinten Nationen (ISIC Rev.3) zugrunde liegt.

Bei einer Zusammenführung von Angaben der Beschäftigtenstatistik mit anderen Datenquellen kann dennoch die Vergleichbarkeit aus methodischen Gründen eingeschränkt sein. Dies gilt vor allem auch bei einer Gegenüberstellung von Beschäftigtenzahlen aus anderen statistischen Erhebungen. So können Abweichungen darauf beruhen, dass sich die wirtschaftssystematische Klassifizierung auf unterschiedliche statistische Einheiten (Unternehmen / Betrieb = örtliche Einheit) bezieht. Sie ergeben sich fast zwangsläufig dann, wenn die Vergleichsergebnisse nicht ebenfalls durch die Befragung der statistischen Einheit gewonnen, sondern – wie beim Mikrozensus, der jährlichen Repräsentativstatistik der Bevölkerung und des Arbeitsmarktes – beim Erwerbstätigen selbst erhoben worden sind. Ergebnisunterschiede können u.a. auch auf fehlender Übereinstimmung der Bezugsgrößen bei der Festlegung der wirtschaftsfachlichen Zugehörigkeit der Einheit beruhen, die bei mehreren unterschiedlichen wirtschaftlichen Betätigungen der Wirtschaftseinheit nach dem Schwerpunkt bestimmt werden muss.

Bei dieser Schwerpunktbestimmung werden grundsätzlich die Wertschöpfungsanteile bzw. die Umsatzanteile, und nur in Fällen, in denen solche nicht zur Verfügung stehen, hilfsweise die Zahl der Beschäftigten herangezogen. Eine solche Behelfslösung gilt auch für die Beschäftigtenstatistik. Außerdem sind hier Besonderheiten zu beachten, die hinsichtlich der Definition der wirtschaftsfachlich zu klassifizierenden Einheit bestehen:

So gilt als „Betrieb“ – dessen wirtschaftlicher Schwerpunkt maßgebend für die wirtschaftsfachliche Zuordnung der sozialversicherungspflichtig Beschäftigten ist – im Sinne der Beschäftigtenstatistik immer die Einheit, für die zur Durchführung des gemeinsamen Meldeverfahrens zur Sozialversicherung dem meldepflichtigen Arbeitgeber eine Betriebsnummer zur Verfügung gestellt worden ist. Dies ist im allgemeinen die wirtschaftsfachlich abgrenzbare und regional abgegrenzte Niederlassung / Arbeitsstätte, im Sinne der NACE Rev.1 die örtliche Einheit, in der sozialversicherungspflichtig Beschäftigte tätig sind. Der „Betrieb“ kann jedoch auch aus mehreren Niederlassungen eines Unternehmens mit gleichem wirtschaftsfachlichen Schwerpunkt bestehen, die zur Vereinfachung des Meldeverfahrens zusammengefasst werden dürfen, allerdings nur dann, wenn sie innerhalb derselben Gemeinde liegen.

Wie eingangs erwähnt, wurde die WZ 93 grundsätzlich bereits ab 1.1.1995 eingeführt. Für den Bereich der Beschäftigtenstatistik ist die erforderliche Neufestlegung der wirtschaftsfachlichen Zugehörigkeit der Erhebungseinheiten – mit Zustimmung des Statistischen Amtes der Europäischen Gemeinschaften – aber erst zum Ende des Jahres 1997 abgeschlossen worden. An der bisherigen wirtschaftsfachlichen Zuordnung aufgrund des „Verzeichnisses der Wirtschaftszweige für die Statistik der Bundesanstalt für Arbeit – Ausgabe 1973“ wurde dabei auch über diesen Stichtag hinaus bis einschließlich 30.06.98 festgehalten. Auf die diesbezüglichen Ergebnisveröffentlichungen in den vorangegangenen Ausgaben dieses Statistischen Berichts kann insoweit verwiesen werden. Gleichzeitig stehen Ergebnisse nach neuer wirtschaftsfachlicher Verschlüsselung jedoch nicht erst ab dem 30.09.1998, sondern bereits für die drei vorangegangenen Quartalsstichtage zur Verfügung.

Mit dem Übergang auf die WZ 93 sind neue Kriterien für die Wirtschaftsklassifikation wirksam geworden. So werden z.B. die Zuordnungen ausschließlich nach funktionalen Aspekten getroffen. Eine Zuordnung der Trägerschaft entfällt. Daher ist u.a. die Abgrenzung des „Öffentlichen Dienstes“ nicht mehr möglich. Neben einer Reihe von Zuordnungsänderungen, auf die an dieser Stelle nicht detailliert eingegangen werden kann, ist vor allem die Struktur des Dienstleistungssektors wesentlich verändert worden.

Der Vergleich zwischen Ergebnissen nach neuer und alter Wirtschaftsgliederung ist deshalb auch bei gleichlautenden Kategorien nicht

oder nur mit großen Einschränkungen möglich, d.h. es ist insofern von einem "Bruch in der Zeitreihe" auszugehen. Die wirtschaftsfachlichen Ergebnisgliederungen in dieser Veröffentlichung folgen im wesentlichen den Abschnitten und Unterabschnitten der WZ 93. Gleichwohl wurden diese Gliederungsebenen – um den Konsumentenbedürfnissen besser Rechnung zu tragen – nicht unverändert übernommen. So werden zum einen über Unterabschnitte hinaus auch Angaben für ausgewählte Abteilungen und Gruppen nachgewiesen. Zum anderen sind – in Anlehnung an die Ergebnistabellen der vorerwähnten jährlichen Repräsentativstatistik der Bevölkerung und des Arbeitsmarktes (Mikrozensus) – auch Zusammenfassungen gebildet worden, die in der NACE Rev.1 nicht definiert sind, für bestimmte wirtschaftsstrukturell gegliederte Darstellungen, z.B. nach Wirtschaftssektoren, aber geeignet erscheinen.

Grundsätzlich anzumerken ist ferner, daß über die hier vorgelegten Ergebnisgliederungen hinaus in den Statistischen Ämtern von Bund und Ländern Angaben bis auf die Ebene der dreistellig numerisch verschlüsselten Gruppe zur Verfügung stehen, die gleichzeitig der Tiefengliederung für den Mikrozensus entspricht (vgl. hierzu Anhang).

Regionale Zuordnung

Die sozialversicherungspflichtig Beschäftigten werden sowohl am Arbeitsort als auch – in allerdings zunächst noch begrenztem Umfang – am Wohnort nachgewiesen. Als Arbeitsort gilt die Gemeinde, in der der Betrieb angesiedelt ist, in dem sie beschäftigt sind. Die Zuordnung zum Wohnort richtet sich nach den dem Arbeitgeber gegenüber angegebenen melderechtlichen Verhältnissen.

Beruf

Maßgebend für die Berufsbezeichnung ist allein die ausgeübte Tätigkeit und nicht der erlernte bzw. früher ausgeübte Beruf.

Ausbildung

Nachgewiesen wird sowohl die erreichte Allgemeinschulbildung als auch die abgeschlossene Berufsausbildung des Beschäftigten. Dabei wird grundsätzlich zunächst die Schulbildung festgestellt, danach die Berufsausbildung. Beim Abschluss einer Fachhochschule und Hochschul-/Universitätsabschluss wurde auf die Feststellung einer evtl. sonstigen Berufsausbildung verzichtet. Die Angaben beziehen sich auf den höchsten Abschluß, auch wenn diese Ausbildung für die derzeit ausge

übte Tätigkeit nicht vorgeschrieben oder verlangt ist.

Wichtiger Hinweis:

Bedingt durch die Neuordnung des Meldeverfahrens wurde die Aufbereitung der Beschäftigtenstatistik bei der Bundesanstalt für Arbeit auf ein neues Verfahren umgestellt. Dies hat zur Folge, daß die direkte Vergleichbarkeit der Ergebnisse ab dem Stichtag 30.06.1999 mit

denen früherer Auswertungen nur eingeschränkt gegeben ist.

Ferner haben alle Ergebnisse der Beschäftigtenstatistik bis drei Jahre nach dem Stichtag vorläufigen Charakter. Die Bundesanstalt für Arbeit behält sich vor, diese innerhalb dieses Zeitraums bei Bedarf zu ändern. Dem vorliegenden Bericht liegt der Auswertungsstand Mai 2002 zugrunde.

Von der Meldung des Arbeitgebers zur Statistik

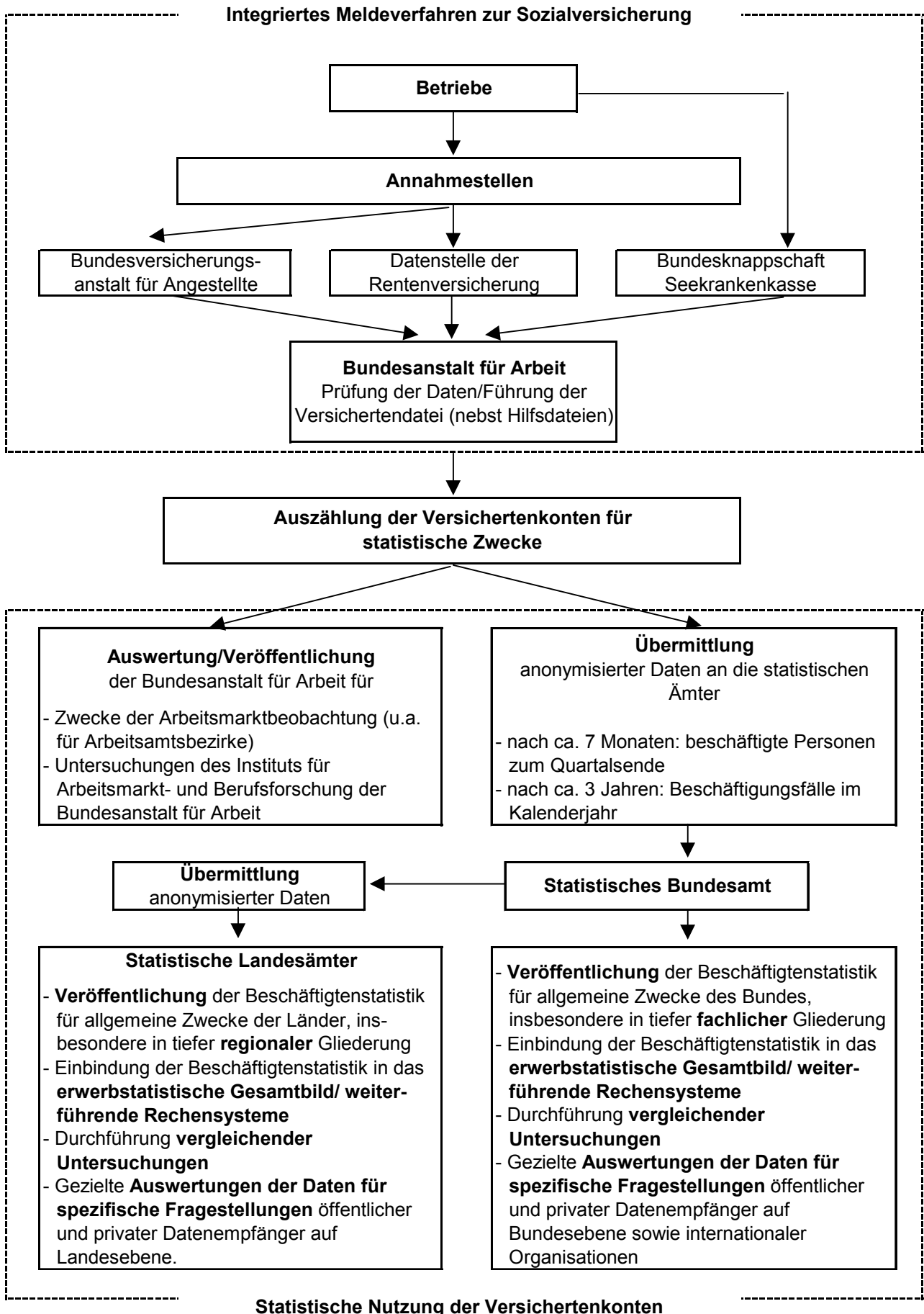


Schaubild 1

Sozialversicherungspflichtig Beschäftigte am Arbeitsplatz in Bayern am 31. Dezember 2000 nach Wirtschaftsabschnitten und Geschlecht

in Tsd. Personen

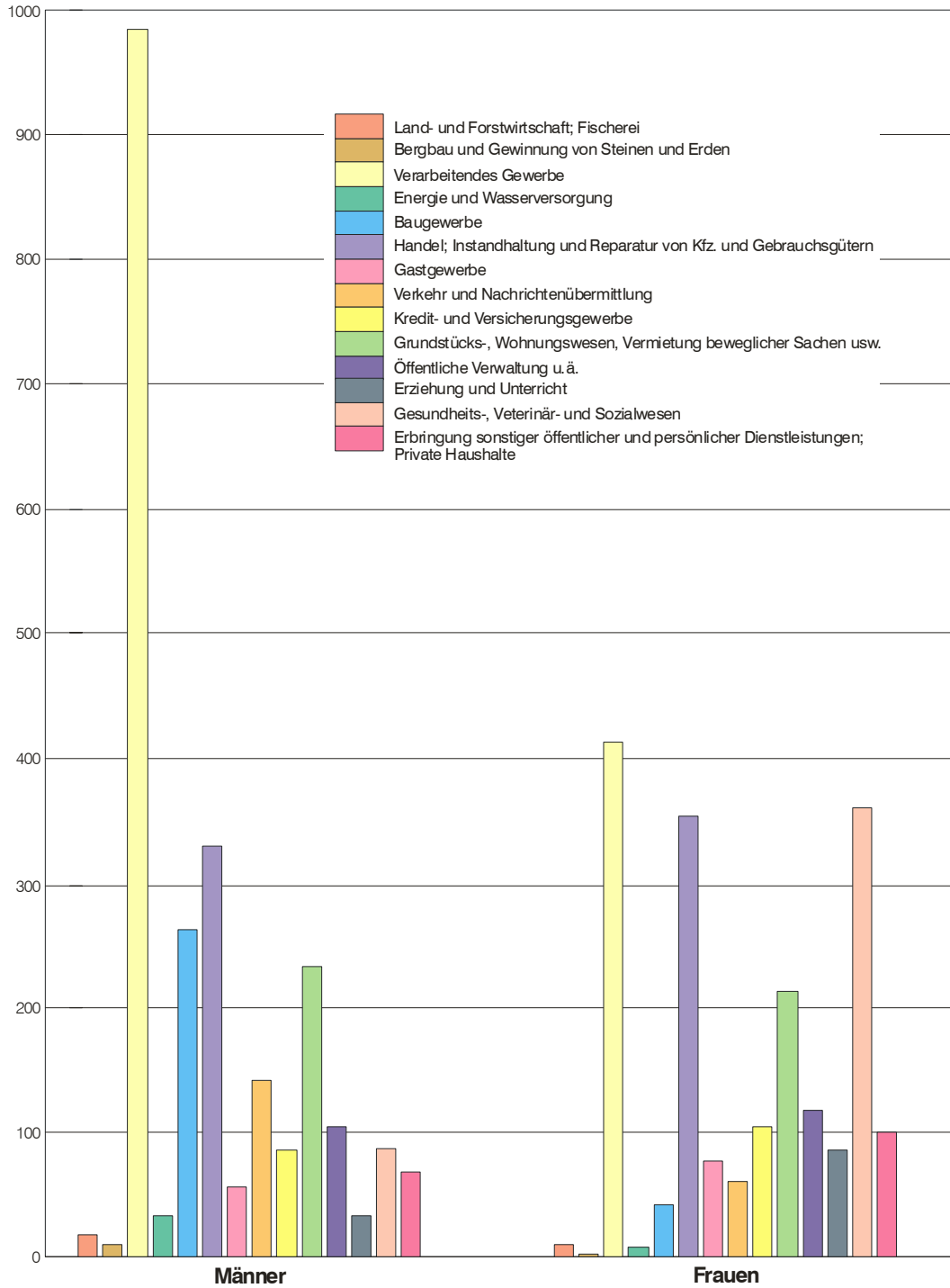
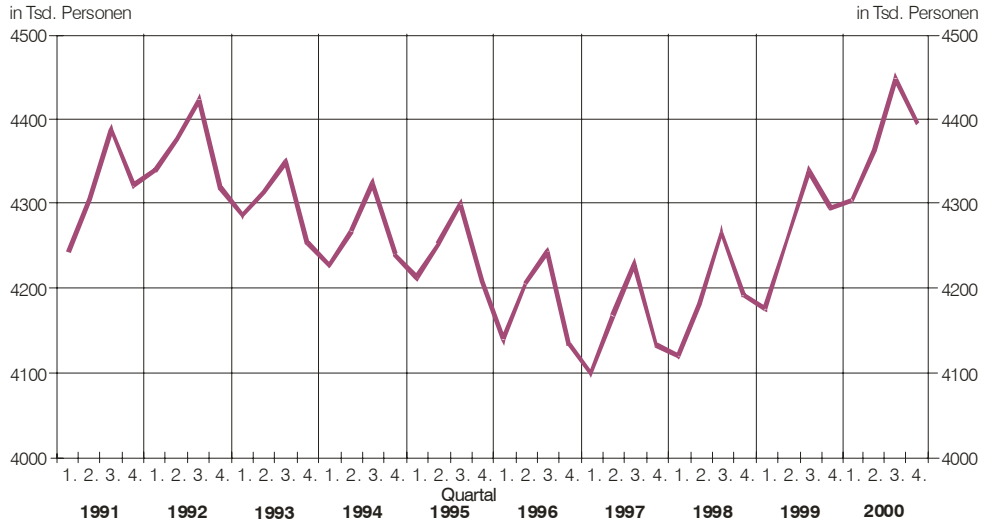


Schaubild 2

Sozialversicherungspflichtig Beschäftigte am Arbeitsort in Bayern jeweils zum Quartalsende seit 1991

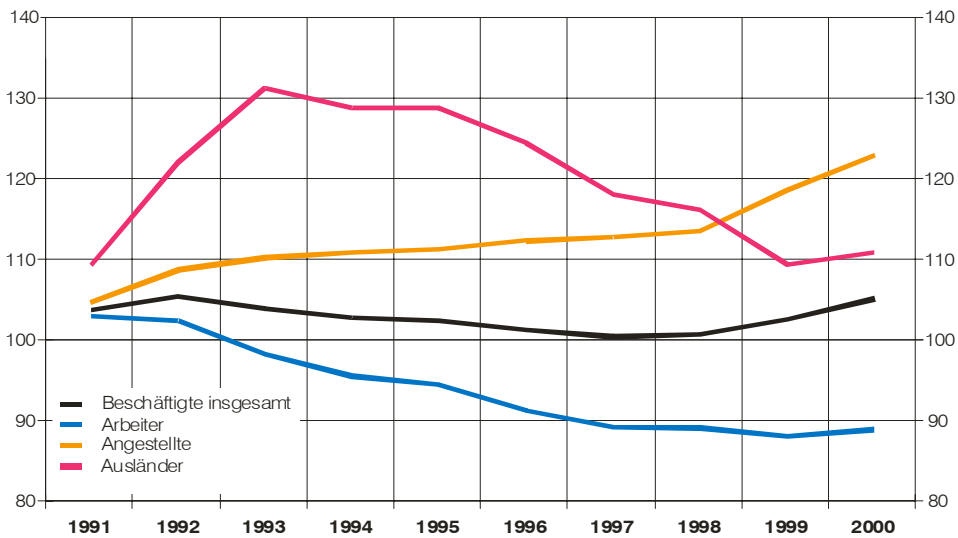


CD 70602/Sg 25

Bayerisches Landesamt für Statistik und Datenverarbeitung

Sozialversicherungspflichtig Beschäftigte am Arbeitsort in Bayern seit 1991 jeweils am 30. Juni

1990 $\hat{=}$ 100

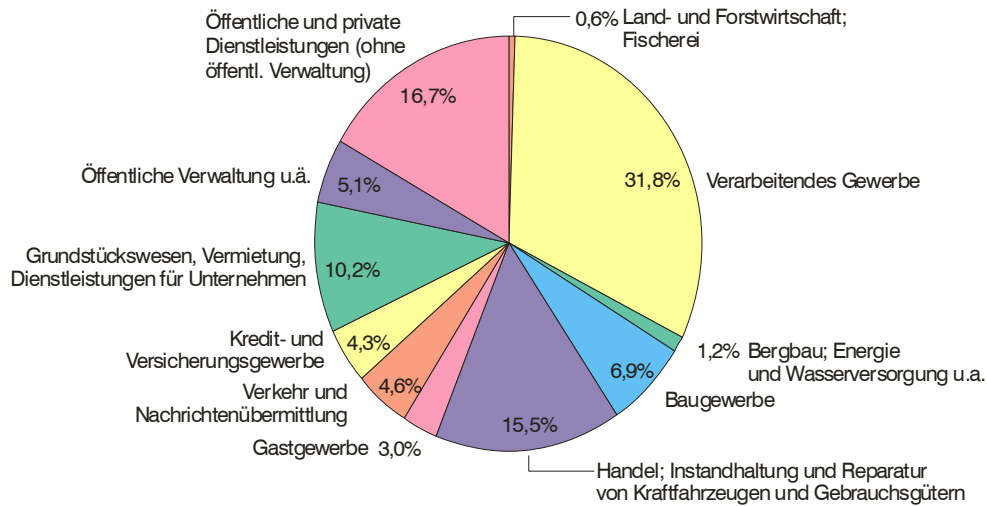


CD 70702/Sg 25

Bayerisches Landesamt für Statistik und Datenverarbeitung

Schaubild 3

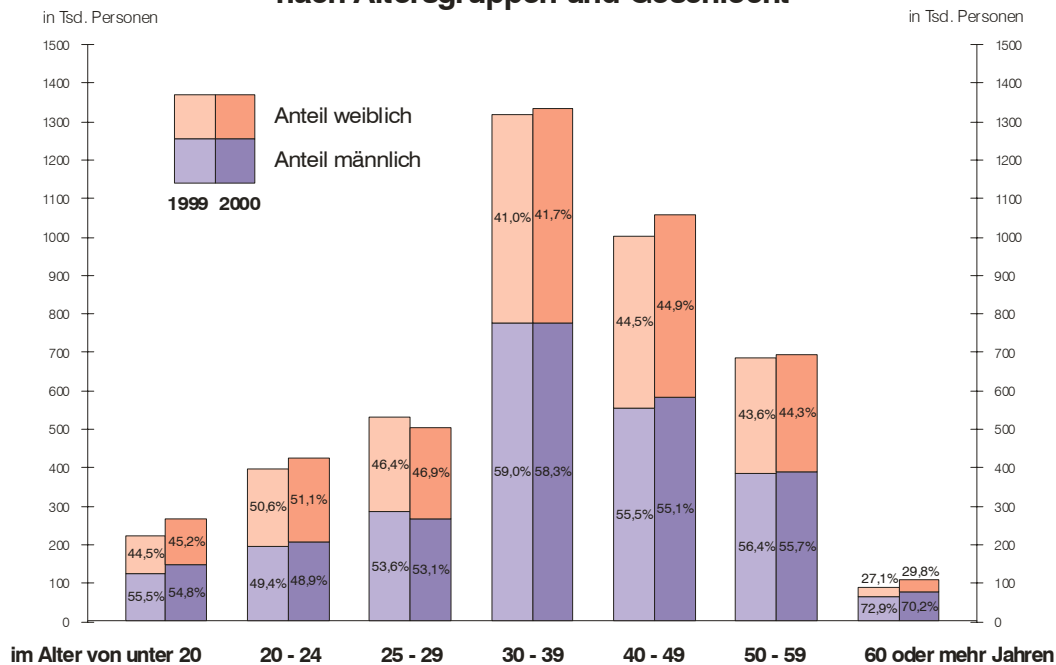
Sozialversicherungspflichtig Beschäftigte am Arbeitsort in Bayern am 31. Dezember 2000 nach zusammengefassten Wirtschaftsabschnitten



CD 70802/Sg 25

Bayerisches Landesamt für Statistik und Datenverarbeitung

Sozialversicherungspflichtig Beschäftigte am Arbeitsort in Bayern am 31. Dezember 1999 und 2000 nach Altersgruppen und Geschlecht



CD 70902/Sg 25

Bayerisches Landesamt für Statistik und Datenverarbeitung

1. Strukturdaten über sozialversicherungspflichtig Beschäftigte am Arbeitsort in Bayern am 31.12.2000

Gegenstand der Nachweisung	Insgesamt	Männlich	Weiblich	Zu- bzw. Abnahme (-) gegenüber dem Vorjahresquartal			Zu- bzw. Abnahme (-) gegenüber dem Vorquartal		
				insgesamt	männlich	weiblich	insgesamt	männlich	weiblich
				Anzahl			%		
Insgesamt	4 395 785	2 449 008	1 946 777	2,3	2,1	2,6	-1,2	-1,9	-0,3
nach der Staatsangehörigkeit									
Deutsche	4 032 534	2 223 955	1 808 579	2,1	2,0	2,3	-1,1	-1,8	-0,3
Ausländer/-innen	363 251	225 053	138 198	4,4	3,0	6,7	-2,2	-3,0	-0,7
nach Altersgruppen									
Alter von ... bis unter ... Jahren									
unter 20	267 310	146 432	120 878	1,1	0,9	1,4	-5,6	-6,2	-4,9
20 bis unter 25	424 711	207 754	216 957	5,8	6,5	5,0	-0,7	-2,1	0,7
25 bis unter 30	503 573	267 613	235 960	-2,3	-2,3	-2,3	-2,1	-3,0	-1,1
30 bis unter 40	1 335 511	779 230	556 281	1,3	0,8	1,9	-1,1	-1,7	-0,3
40 bis unter 50	1 058 789	583 207	475 582	4,4	4,3	4,4	-0,5	-1,1	0,2
50 bis unter 55	405 652	221 931	183 721	8,7	8,1	9,5	1,1	0,5	1,9
55 bis unter 60	290 619	165 871	124 748	-7,1	-7,2	-7,1	-3,3	-3,7	-2,8
60 bis unter 65	94 719	68 086	26 633	14,3	10,3	26,0	2,2	0,7	6,2
65 und mehr	14 901	8 884	6 017	14,6	13,8	15,7	1,1	0,1	2,6
nach der Stellung im Beruf									
Arbeiter/-innen	1 916 263	1 396 393	519 870	1,2	0,8	2,1	-2,6	-3,2	-0,8
Angestellte	2 479 522	1 052 615	1 426 907	3,2	3,7	2,8	-0,1	-0,1	-0,2
nach Vollzeit-/Teilzeitbeschäftigung									
Vollzeitbeschäftigung	3 764 554	2 366 585	1 397 969	1,8	1,6	2,0	-1,6	-2,1	-0,7
Teilzeitbeschäftigung	631 231	82 423	548 808	5,8	16,1	4,4	1,2	4,5	0,7
davon:									
unter 18 Stunden	131 819	27 380	104 439	13,8	20,9	12,1	2,4	7,0	1,3
18 Stunden und mehr	499 412	55 043	444 369	3,8	13,9	2,7	0,9	3,4	0,6
nach Berufsbereichen 1)									
Pflanzenbauer, Tierzüchter, Fischerei- berufe	38 218	26 273	11 945	-1,9	-2,3	-1,1	-17,5	-19,1	-13,6
Bergleute, Mineralgewinner	2 177	2 089	88	-4,2	-4,4	2,3	-19,1	-18,0	-39,3
Fertigungsberufe	1 336 848	1 077 671	259 177	0,6	0,5	1,2	-2,9	-3,4	-1,1
darunter:									
Metallerzeuger,-bearbeiter	88 869	79 553	9 316	2,7	3,2	-1,1	0,4	0,4	0,2
Schlosser, Mechaniker und zugeordnete Berufe	314 630	299 653	14 977	0,6	0,4	4,0	-1,0	-1,0	-0,3
Elektriker	118 214	107 301	10 913	0,0	-0,3	3,1	-1,2	-1,3	-0,1
Ernährungsberufe	129 096	78 137	50 959	0,3	-0,4	1,4	-2,4	-2,0	-2,9
Bauberufe	102 806	102 111	695	-4,8	-4,8	-2,9	-14,0	-14,0	-9,4
Technische Berufe	333 112	283 950	49 162	3,3	3,3	3,3	1,3	1,4	1,1
Dienstleistungsberufe	2 633 385	1 021 880	1 611 505	3,0	3,6	2,7	-0,1	-0,3	-0,1
darunter:									
Warenkaufleute	353 565	121 000	232 565	0,9	0,9	0,9	-0,1	-0,4	0,1
Verkehrsberufe	307 740	252 050	55 690	3,4	2,7	6,7	-1,0	-1,5	1,3
Organisations-, Verwaltungs-, Büro- berufe	918 885	319 796	599 089	3,6	5,8	2,5	0,4	0,9	0,2
Gesundheitsdienstberufe	282 607	46 155	236 452	2,1	2,1	2,2	0,6	0,6	0,6
Sonstige Arbeitskräfte 2)	52 045	37 145	14 900	9,4	2,7	31,0	-8,4	-8,7	-7,5
nach der Ausbildung									
Volks-/Hauptschulabschluß, Mittlere Reife 3)	3 428 493	1 884 971	1 543 522	0,7	0,5	0,9	-1,6	-2,4	-0,7
davon:									
ohne abgeschl. Berufsausbildung 4)	836 880	426 021	410 859	0,0	0,4	-0,5	-2,4	-3,2	-1,6
mit abgeschl. Berufsausbildung 4)	2 591 613	1 458 950	1 132 663	1,0	0,6	1,5	-1,3	-2,1	-0,3
Abitur 5)	190 295	94 864	95 431	7,0	7,0	7,0	0,2	-0,2	0,6
davon:									
ohne abgeschl. Berufsausbildung 4)	64 286	32 888	31 398	8,0	8,0	8,1	-0,7	-1,8	0,4
mit abgeschl. Berufsausbildung 4)	126 009	61 976	64 033	6,5	6,5	6,4	0,6	0,6	0,6
Fachhochschule 6)	145 365	109 167	36 198	3,4	2,8	5,3	1,0	0,9	1,4
Hochschule/Universität 7)	219 810	151 648	68 162	6,3	5,1	9,1	2,3	2,0	3,1
Ohne Angabe	411 822	208 358	203 464	12,1	12,3	11,9	-0,9	-2,1	0,4

1) Klassifizierung der Berufe, Statistisches Bundesamt, Ausgabe 1975. - 2) Einschl. der Personen "Ohne Angabe" des Berufsbereiches. - 3) Oder gleichwertige Schulbildung. - 4) Abgeschlossene Lehr- oder Anlernausbildung, Abschluß an einer Berufsfach-/Fachschule. - 5) Hochschulreife allgemein oder fachgebunden. - 6) Einschl. Ingenieurschulen. - 7) Einschl. Lehrerausbildung

**2. Sozialversicherungspflichtig Beschäftigte am Arbeitsort
in den kreisfreien Städten und Landkreisen Bayerns am 31.12.2000 nach Arbeiter/-innen und Angestellten**

Kr.- Schl.- Nr.	Gebiet	Sozialversicherungspflichtig Beschäftigte						darunter Ausländer/-innen			
		insgesamt	und zwar				insgesamt	und zwar			
			weiblich	Arbeiter/-innen		Angestellte		weiblich	Arbeiter/- innen	Ange- stellte	
				zusammen	weiblich	zusammen					weiblich

Zusammenstellung nach Regierungsbezirken

1	Oberbayern	1 606 317	716 201	567 548	147 470	1 038 769	568 731	192 648	75 761	121 499	71 149
2	Niederbayern	363 571	159 926	194 921	52 849	168 650	107 077	17 830	6 388	14 145	3 685
3	Oberpfalz	358 792	154 624	184 599	50 052	174 193	104 572	13 257	4 638	10 483	2 774
4	Oberfranken	387 294	176 625	199 051	61 503	188 243	115 122	13 232	4 668	10 516	2 716
5	Mittelfranken	649 323	289 645	270 903	78 054	378 420	211 591	55 524	21 904	41 386	14 138
6	Unterfranken	447 220	192 857	216 049	54 522	231 171	138 335	21 415	7 250	16 702	4 713
7	Schwaben	583 268	256 899	283 192	75 420	300 076	181 479	49 345	17 589	39 195	10 150
	Bayern	4 395 785	1 946 777	1 916 263	519 870	2 479 522	1 426 907	363 251	138 198	253 926	109 325
	Kreisfreie Städte	1 937 176	883 605	674 693	187 398	1 262 483	696 207	196 743	80 253	128 478	68 265
	Landkreise	2 458 609	1 063 172	1 241 570	332 472	1 217 039	730 700	166 508	57 945	125 448	41 060

Regierungsbezirk Oberbayern

Kreisfreie Städte											
161	Ingolstadt, Stadt	73 352	25 540	39 565	7 832	33 787	17 708	5 826	1 685	4 551	1 275
162	München, Landeshauptstadt ...	691 998	318 935	176 040	46 601	515 958	272 334	106 056	44 390	62 624	43 432
163	Rosenheim, Stadt	29 750	14 452	11 480	3 395	18 270	11 057	2 813	1 297	1 994	819
Landkreise											
171	Altötting	39 446	13 931	21 602	3 996	17 844	9 935	4 404	846	3 199	1 205
172	Berchtesgadener Land	28 863	14 000	13 480	4 140	15 383	9 860	3 106	1 425	1 701	1 405
173	Bad Tölz-Wolfratshausen	31 555	14 985	14 287	4 148	17 268	10 837	2 659	1 140	2 012	647
174	Dachau	27 209	12 970	11 498	3 235	15 711	9 735	3 374	1 471	2 457	917
175	Ebersberg	27 765	12 108	11 163	2 670	16 602	9 438	2 928	963	1 994	934
176	Eichstätt	25 260	11 564	13 210	3 600	12 050	7 964	1 376	474	1 072	304
177	Erding	25 171	11 423	12 021	3 017	13 150	8 406	2 043	751	1 331	712
178	Freising	62 586	26 931	24 685	5 785	37 901	21 146	8 187	3 051	5 521	2 666
179	Fürstenfeldbruck	37 588	17 983	14 237	3 665	23 351	14 318	3 965	1 512	2 702	1 263
180	Garmisch-Partenkirchen	25 275	13 199	11 583	4 012	13 692	9 187	2 628	1 090	2 007	621
181	Landsberg a. Lech	26 218	11 967	12 134	3 231	14 084	8 736	1 470	503	1 083	387
182	Miesbach	26 022	13 215	12 062	4 104	13 960	9 111	2 555	1 130	1 978	577
183	Mühldorf a. Inn	30 333	13 610	15 871	4 464	14 462	9 146	1 392	490	1 095	297
184	München	160 271	62 769	40 566	9 406	119 705	53 363	19 876	6 723	11 033	8 843
185	Neuburg-Schrobenhausen	24 783	10 630	12 958	3 142	11 825	7 488	1 444	388	1 218	226
186	Pfaffenhofen a.d. Ilm	26 646	10 998	14 072	3 370	12 574	7 628	1 399	401	1 143	256
187	Rosenheim	60 709	28 283	29 992	8 302	30 717	19 981	5 392	2 148	3 982	1 410
188	Starnberg	36 272	16 577	11 668	3 300	24 604	13 277	3 838	1 436	2 267	1 475
189	Traunstein	52 559	23 611	26 344	7 625	26 215	15 986	3 445	1 487	2 517	928
190	Weilheim-Schongau	36 686	16 520	17 030	4 430	19 656	12 090	2 732	960	2 018	550
	Oberbayern	1 606 317	716 201	567 548	147 470	1 038 769	568 731	192 648	75 761	121 499	71 149

**2. Sozialversicherungspflichtig Beschäftigte am Arbeitsort
in den kreisfreien Städten und Landkreisen Bayerns am 31.12.2000 nach Arbeiter/-innen und Angestellten**

Kr.- Schl.- Nr.	Gebiet	Sozialversicherungspflichtig Beschäftigte						darunter Ausländer/-innen			
		insgesamt	weiblich	und zwar		insgesamt	weiblich	und zwar		Ange- stellte	
				Arbeiter/-innen				Angestellte			
				zusammen	weiblich			zusammen	weiblich		

Regierungsbezirk Niederbayern

Kreisfreie Städte											
261	Landshut, Stadt	29 582	16 207	11 154	3 984	18 428	12 223	1 365	654	1 030	335
262	Passau, Stadt	30 802	14 506	12 629	3 411	18 173	11 095	1 943	837	1 154	789
263	Straubing, Stadt	22 595	11 807	9 556	3 204	13 039	8 603	693	274	525	168
Landkreise											
271	Deggendorf	37 821	16 231	19 694	4 845	18 127	11 386	1 194	366	947	247
272	Freyung-Grafenau	20 506	9 488	11 755	3 672	8 751	5 816	525	170	420	105
273	Kelheim	29 842	12 876	16 209	4 296	13 633	8 580	1 629	416	1 397	232
274	Landshut	34 795	13 286	18 813	4 144	15 982	9 142	1 890	611	1 573	317
275	Passau	45 620	20 156	26 216	7 396	19 404	12 760	3 403	1 228	2 621	782
276	Regen	22 291	10 665	13 129	4 385	9 162	6 280	1 499	731	1 404	95
277	Rottal-Inn	31 275	14 691	15 891	4 597	15 384	10 094	1 220	511	837	383
278	Straubing-Bogen	17 535	7 268	10 859	2 650	6 676	4 618	706	186	626	80
279	Dingolfing-Landau	40 907	12 745	29 016	6 265	11 891	6 480	1 763	404	1 611	152
	Niederbayern	363 571	159 926	194 921	52 849	168 650	107 077	17 830	6 388	14 145	3 685

Regierungsbezirk Oberpfalz

Kreisfreie Städte											
361	Amberg, Stadt	22 640	10 979	10 501	3 647	12 139	7 332	499	187	391	108
362	Regensburg, Stadt	91 328	40 180	39 831	11 545	51 497	28 635	4 577	1 760	3 344	1 233
363	Weiden i.d. OPf., Stadt	24 059	11 702	10 103	3 133	13 956	8 569	758	272	596	162
Landkreise											
371	Amberg-Weizbach	25 269	10 636	14 960	4 178	10 309	6 458	580	200	478	102
372	Cham	38 045	17 271	21 656	6 691	16 389	10 580	1 264	524	1 023	241
373	Neumarkt i.d. OPf.	36 978	15 370	19 689	4 740	17 289	10 630	1 550	465	1 321	229
374	Neustadt a.d. Waldnaab	24 317	9 566	13 573	3 321	10 744	6 245	781	266	637	144
375	Regensburg	30 871	12 384	16 333	3 538	14 538	8 846	1 282	349	1 045	237
376	Schwandorf	43 930	17 820	25 638	6 123	18 292	11 697	1 707	360	1 085	207
377	Tirschenreuth	21 355	8 716	12 315	3 136	9 040	5 580	674	255	563	111
	Oberpfalz	358 792	154 624	184 599	50 052	174 193	104 572	13 257	4 638	10 483	2 774

Regierungsbezirk Oberfranken

Kreisfreie Städte											
461	Bamberg, Stadt	47 884	22 179	23 631	7 410	24 253	14 769	1 715	600	1 317	398
462	Bayreuth, Stadt	41 833	20 330	16 171	5 111	25 662	15 219	1 291	545	868	423
463	Coburg, Stadt	27 944	13 208	10 620	2 971	17 324	10 237	679	268	439	240
464	Hof, Stadt	25 266	12 699	10 782	3 642	14 484	9 057	1 456	576	1 137	319
Landkreise											
471	Bamberg	26 534	10 314	15 591	3 466	10 943	6 848	859	171	735	124
472	Bayreuth	22 489	9 315	12 886	3 349	9 603	5 966	642	184	532	110
473	Coburg	30 843	13 299	20 095	6 773	10 748	6 526	1 066	346	929	137
474	Forchheim	22 282	10 339	10 859	3 038	11 423	7 301	914	328	700	214
475	Hof	33 907	15 302	19 178	6 453	14 729	8 849	1 312	390	1 117	195
476	Kronach	27 233	12 326	15 951	5 438	11 282	6 888	612	179	525	87
477	Kulmbach	25 563	10 978	12 971	3 467	12 592	7 511	692	232	547	145
478	Lichtenfels	26 731	12 660	14 710	4 882	12 021	7 778	507	201	414	93
479	Wunsiedel i. Fichtelgebirge	28 785	13 676	15 606	5 503	13 179	8 173	1 487	648	1 256	231
	Oberfranken	387 294	176 625	199 051	61 503	188 243	115 122	13 232	4 668	10 516	2 716

**2. Sozialversicherungspflichtig Beschäftigte am Arbeitsort
in den kreisfreien Städten und Landkreisen Bayerns am 31.12.2000 nach Arbeiter/-innen und Angestellten**

Kr.- Schl.- Nr.	Gebiet	Sozialversicherungspflichtig Beschäftigte						darunter Ausländer/-innen			
		insgesamt	und zwar				insgesamt	und zwar			
			weiblich	Arbeiter/-innen		Angestellte		weiblich	Arbeiter/- innen	Ange- stellte	
				zusammen	weiblich	zusammen					weiblich
Regierungsbezirk Mittelfranken											
Kreisfreie Städte											
561	Ansbach, Stadt	21 790	10 741	9 676	3 138	12 114	7 603	970	420	758	212
562	Erlangen, Stadt	72 966	31 203	17 446	5 593	55 520	25 610	5 326	2 094	2 448	2 878
563	Fürth, Stadt	43 481	20 959	17 153	5 502	26 328	15 457	4 052	1 833	2 971	1 081
564	Nürnberg, Stadt	265 622	116 222	97 630	26 675	167 992	89 547	29 496	11 903	22 247	7 249
565	Schwabach, Stadt	13 475	6 491	6 229	1 936	7 246	4 555	979	370	819	160
Landkreise											
571	Ansbach	50 391	22 994	29 213	8 903	21 178	14 091	2 610	1 090	2 138	472
572	Erlangen-Höchstadt	33 044	13 968	16 022	4 281	17 022	9 687	2 385	875	1 782	603
573	Fürth	21 329	9 925	11 303	3 535	10 026	6 390	1 891	687	1 610	281
574	Nürnberger Land	45 353	20 699	22 474	6 638	22 879	14 061	3 775	1 345	3 227	548
575	Neustadt a.d.Aisch-Bad W.	24 459	11 275	13 323	3 890	11 136	7 385	832	312	679	153
576	Roth	29 320	12 819	15 609	3 916	13 711	8 903	1 672	539	1 419	253
577	Weißenburg-Gunzenhausen	28 093	12 349	14 825	4 047	13 268	8 302	1 536	436	1 288	248
	Mittelfranken	649 323	289 645	270 903	78 054	378 420	211 591	55 524	21 904	41 386	14 138
Regierungsbezirk Unterfranken											
Kreisfreie Städte											
661	Aschaffenburg, Stadt	39 954	17 580	17 142	3 968	22 812	13 612	3 081	1 094	2 271	810
662	Schweinfurt, Stadt	47 076	16 378	23 947	4 019	23 129	12 359	1 981	434	1 613	368
663	Würzburg, Stadt	76 570	38 114	25 224	7 729	51 346	30 385	3 059	1 376	1 888	1 171
Landkreise											
671	Aschaffenburg	47 227	19 213	23 689	5 958	23 538	13 255	3 901	1 165	3 195	706
672	Bad Kissingen	31 514	15 015	16 891	5 025	14 623	9 990	606	285	482	124
673	Rhön-Grabfeld	27 462	12 104	14 764	3 828	12 698	8 276	282	115	202	80
674	Haßberge	24 399	9 741	14 075	3 274	10 324	6 467	457	121	365	92
675	Kitzingen	25 770	11 272	13 977	3 957	11 793	7 315	950	353	784	166
676	Miltenberg	38 283	15 962	20 438	5 528	17 845	10 434	3 612	1 097	3 124	488
677	Main-Spessart	40 449	16 057	21 348	5 107	19 101	10 950	1 822	613	1 468	354
678	Schweinfurt	19 133	8 794	10 140	2 759	8 993	6 035	491	179	415	76
679	Würzburg	29 383	12 627	14 414	3 370	14 969	9 257	1 173	418	895	278
	Unterfranken	447 220	192 857	216 049	54 522	231 171	138 335	21 415	7 250	16 702	4 713
Regierungsbezirk Schwaben											
Kreisfreie Städte											
761	Augsburg, Stadt	127 552	59 421	49 302	14 302	78 250	45 119	13 103	5 480	9 578	3 525
762	Kaufbeuren, Stadt	15 043	8 172	5 879	2 057	9 164	6 115	940	388	707	233
763	Kempten (Allgäu), Stadt	30 609	14 485	12 530	3 456	18 079	11 029	2 038	746	1 562	476
764	Memmingen, Stadt	24 005	11 115	10 472	3 137	13 533	7 978	2 047	770	1 646	401
Landkreise											
771	Aichach-Friedberg	27 902	12 733	13 774	3 323	14 128	9 410	2 351	707	1 918	433
772	Augsburg	54 054	22 479	29 099	6 911	24 955	15 568	4 967	1 510	4 106	861
773	Dillingen a.d. Donau	26 878	11 980	14 300	3 792	12 578	8 188	1 523	478	1 316	207
774	Günzburg	39 676	17 220	20 334	5 286	19 342	11 934	3 411	1 079	2 933	478
775	Neu-Ulm	53 043	20 689	26 582	5 734	26 461	14 955	5 694	1 591	4 672	1 022
776	Lindau (Bodensee)	24 579	10 993	12 417	3 870	12 162	7 123	3 020	1 209	2 311	709
777	Ostallgäu	36 702	15 429	20 096	4 915	16 606	10 514	2 803	963	2 221	582
778	Unterallgäu	37 266	14 580	21 212	4 811	16 054	9 769	2 071	602	1 758	313
779	Donau-Ries	45 546	18 956	24 537	6 780	21 009	12 176	1 945	660	1 580	365
780	Oberallgäu	40 413	18 647	22 658	7 046	17 755	11 601	3 539	1 406	2 887	545
	Schwaben	583 268	256 899	283 192	75 420	300 076	181 479	49 345	17 589	39 195	10 150

3. Sozialversicherungspflichtig Beschäftigte am Arbeitsort in den kreisfreien Städ

Schl.- Nr.	Gebiet Geschlecht	Insgesamt (einschl. Fälle ohne Angabe zur wirt- schaftlichen Gliederung)	davon				
			Land- und Forst- wirtschaft, Fischerei	Produ- zierendes Gewerbe	Bergbau	Verar- beitendes Gewerbe	Energie- und Wasser-ver- sorgung
161	Ingolstadt, Stadt i ...	73 352	292	41 264	95	38 683	224
	w .	25 540	108	7 102	17	6 726	50
162	München, Landeshauptstadt .. i ...	691 998	1 583	177 367	52	144 706	10 121
	w .	318 935	456	45 463	12	39 730	2 079
163	Rosenheim, Stadt i ...	29 750	86	9 373	12	7 208	276
	w .	14 452	22	2 580	4	2 307	48
171	Altötting i ...	39 446	155	22 311	69	18 378	265
	w .	13 931	68	3 950	4	3 424	48
172	Berchtesgadener Land i ...	28 863	183	8 995	413	5 642	228
	w .	14 000	90	2 230	64	1 768	47
173	Bad Tölz-Wolfratshausen i ...	31 555	317	11 702	115	8 651	164
	w .	14 985	102	3 196	21	2 794	19
174	Dachau i ...	27 209	235	9 656	27	6 471	382
	w .	12 970	76	2 655	3	2 152	50
175	Ebersberg i ...	27 765	447	9 467	84	7 503	45
	w .	12 108	156	2 368	10	2 076	12
176	Eichstätt i ...	25 260	151	11 824	1 013	7 297	243
	w .	11 564	75	3 540	164	2 817	31
177	Erding i ...	25 171	325	7 673	34	4 866	260
	w .	11 423	118	1 878	3	1 493	47
178	Freising i ...	62 586	473	17 287	215	13 916	303
	w .	26 931	154	4 701	14	4 184	46
179	Fürstenfeldbruck i ...	37 588	296	11 518	105	7 624	136
	w .	17 983	90	3 224	14	2 601	37
180	Garmisch-Partenkirchen i ...	25 275	186	5 788	33	3 672	213
	w .	13 199	72	1 561	3	1 241	36
181	Landsberg a. Lech i ...	26 218	366	10 379	85	7 603	268
	w .	11 967	148	2 792	10	2 370	39
182	Miesbach i ...	26 022	367	8 440	17	6 335	100
	w .	13 215	139	2 611	•	2 285	•
183	Mühlendorf a. Inn i ...	30 333	240	14 740	48	11 696	324
	w .	13 610	84	4 136	6	3 689	53
184	München i ...	160 271	944	44 392	581	34 692	265
	w .	62 769	252	11 445	118	9 798	24
185	Neuburg-Schrobenhausen i ...	24 783	300	12 556	115	8 202	152
	w .	10 630	130	3 197	17	2 555	44
186	Pfaffenhofen a.d. Ilm i ...	26 646	335	12 045	79	9 198	510
	w .	10 998	145	3 003	14	2 647	36
187	Rosenheim i ...	60 709	603	24 072	302	18 471	256
	w .	28 283	249	5 992	37	5 257	25
188	Starnberg i ...	36 272	340	12 660	45	10 524	16
	w .	16 577	105	3 613	•	3 289	•
189	Traunstein i ...	52 559	532	23 926	139	18 331	238
	w .	23 611	194	6 615	16	5 862	46
190	Weilheim-Schongau i ...	36 686	397	17 807	170	14 282	254
	w .	16 520	165	4 879	11	4 377	35
1	Oberbayern i ...	1 606 317	9 153	525 242	3 848	413 951	15 243
	w .	716 201	3 198	132 731	575	115 442	2 881

ten und Landkreisen Bayerns am 31.12.2000 nach zusammengefassten Wirtschaftsabschnitten

davon im Wirtschaftsabschnitt										Schl.- Nr.
Bau- gewerbe	Handel, Gastgewerbe und erkehr	davon			sonstige Dienst- leistungen	davon				
		Handel	Gast- gewerbe	Verkehr und Nachrichten- übermittlung		Kredit- und Ve- rsicherungs- gewerbe	Grundstücks- wesen, Vermietung, Dienst- leistungen für Unter- nehmen	Öffentliche Verwaltung u.ä.	Öffentliche und private Dienst- leistungen (ohne öff. Verwaltung)	
2 262	12 004	8 735	1 225	2 044	19 784	1 583	6 886	2 947	8 368	161
309	6 690	5 202	740	748	11 635	923	2 681	1 538	6 493	
22 488	149 825	93 294	25 488	31 043	362 952	62 154	135 476	32 164	133 158	162
3 642	70 163	47 812	11 303	11 048	202 681	32 664	61 540	19 451	89 026	
1 877	8 321	5 753	781	1 787	11 966	1 542	3 206	2 297	4 921	163
221	4 016	3 205	468	343	7 834	825	1 935	1 385	3 689	
3 599	6 003	4 195	914	894	10 972	934	3 602	1 184	5 252	171
474	3 314	2 458	627	229	6 596	560	1 253	629	4 154	
2 712	8 917	5 276	2 375	1 266	10 768	1 009	1 487	1 927	6 345	172
351	4 605	2 915	1 404	286	7 075	554	894	879	4 748	
2 772	8 155	5 541	1 497	1 117	11 361	1 110	2 595	1 462	6 194	173
362	4 144	2 906	883	355	7 536	683	1 459	874	4 520	
2 776	6 727	4 759	709	1 259	10 574	1 057	2 854	1 408	5 255	174
450	3 263	2 590	374	299	6 963	633	1 397	780	4 153	
1 835	8 878	6 791	1 086	1 001	8 960	874	2 128	1 262	4 696	175
270	3 718	2 981	526	211	5 860	511	1 020	725	3 604	
3 271	5 062	3 486	829	747	8 217	727	1 612	1 175	4 703	176
528	2 563	1 832	534	197	5 384	393	650	619	3 722	
2 513	7 049	4 028	778	2 243	10 113	1 174	1 893	2 398	4 648	177
335	3 234	2 212	411	611	6 189	625	870	981	3 713	
2 853	28 144	9 738	3 106	15 300	16 677	1 246	6 266	2 120	7 045	178
457	12 170	4 804	1 534	5 832	9 904	730	3 056	1 215	4 903	
3 653	11 452	9 338	933	1 181	14 290	1 552	4 263	2 573	5 902	179
572	5 509	4 683	505	321	9 144	913	2 097	1 472	4 662	
1 870	8 491	3 610	3 839	1 042	10 806	799	1 251	2 069	6 687	180
281	4 622	2 197	2 174	251	6 941	448	768	941	4 784	
2 423	5 403	4 096	687	620	10 065	864	2 039	2 643	4 519	181
373	2 654	2 032	444	178	6 370	529	1 212	1 086	3 543	
1 988	7 906	3 900	2 602	1 404	9 289	835	2 253	1 224	4 977	182
295	4 200	2 218	1 514	468	6 252	475	1 444	651	3 682	
2 672	6 452	4 717	449	1 286	8 895	994	1 399	1 213	5 289	183
388	3 169	2 569	294	306	6 220	575	754	761	4 130	
8 854	48 092	37 299	3 310	7 483	66 792	7 080	32 405	4 400	22 907	184
1 505	18 975	15 167	1 626	2 182	32 072	3 563	12 720	2 206	13 583	
4 087	5 009	3 631	347	1 031	6 917	908	845	1 581	3 583	185
581	2 532	2 001	230	301	4 771	517	498	804	2 952	
2 258	6 543	4 222	520	1 801	7 720	895	1 253	1 868	3 704	186
306	2 767	2 048	326	393	5 080	537	695	976	2 872	
5 043	14 792	8 980	2 699	3 113	21 231	1 514	3 396	2 291	14 030	187
673	7 088	4 610	1 649	829	14 946	898	1 998	1 156	10 894	
2 075	7 805	5 101	1 323	1 381	15 444	1 086	4 899	2 599	6 860	188
313	3 957	2 731	628	598	8 889	639	1 993	995	5 262	
5 218	13 334	8 884	2 732	1 718	14 757	1 568	2 327	2 632	8 230	189
691	6 685	4 471	1 735	479	10 111	865	1 361	1 433	6 452	
3 101	7 438	5 626	1 017	795	11 043	1 329	1 905	1 860	5 949	190
456	4 135	3 291	618	226	7 341	767	1 063	934	4 577	
92 200	391 802	251 000	59 246	81 556	679 593	92 834	226 240	77 297	283 222	1
13 833	184 173	126 935	30 547	26 691	395 794	49 827	103 358	42 491	200 118	

3. Sozialversicherungspflichtig Beschäftigte am Arbeitsort in den kreisfreien Stad

Schl.- Nr.	Gebiet Geschlecht	Insgesamt (einschl. Falle ohne Angabe zur wirt- schaftlichen Gliederung)	davon				
			Land- und Forst- wirtschaft, Fischerei	Produ- zierendes Gewerbe	Bergbau	Verar- beitendes Gewerbe	Energie- und Wasserver- sorgung
261	Landshut, Stadt i ...	29 582	70	8 594	•	7 128	•
	w .	16 207	23	2 910	•	2 596	•
262	Passau, Stadt i ...	30 802	37	9 882	•	7 627	•
	w .	14 506	20	1 912	•	1 637	•
263	Straubing, Stadt i ...	22 595	147	6 617	•	5 551	•
	w .	11 807	83	2 047	•	1 903	•
271	Deggendorf i ...	37 821	280	18 498	158	13 774	261
	w .	16 231	92	4 532	25	3 908	55
272	Freyung-Grafenau i ...	20 506	102	10 351	19	7 924	48
	w .	9 488	24	3 173	5	2 859	8
273	Kelheim i ...	29 842	522	14 330	236	10 956	59
	w .	12 876	175	3 356	35	2 897	17
274	Landshut i ...	34 795	480	18 075	131	12 506	967
	w .	13 286	130	4 473	16	3 746	142
275	Passau i ...	45 620	373	21 136	495	15 993	340
	w .	20 156	116	5 081	88	4 464	36
276	Regen i ...	22 291	220	10 946	48	8 989	135
	w .	10 665	72	3 527	13	3 272	16
277	Rottal-Inn i ...	31 275	303	14 358	•	9 252	•
	w .	14 691	102	4 140	•	3 404	•
278	Straubing-Bogen i ...	17 535	349	9 504	55	7 007	49
	w .	7 268	127	2 425	9	2 116	8
279	Dingolfing-Landau i ...	40 907	307	29 582	32	27 169	97
	w .	12 745	139	6 347	6	5 911	23
2	Niederbayern i ...	363 571	3 190	171 873	1 197	133 876	3 277
	w .	159 926	1 103	43 923	200	38 713	650
361	Amberg, Stadt i ...	22 640	63	9 994	•	8 580	•
	w .	10 979	17	3 420	•	3 297	•
362	Regensburg, Stadt i ...	91 328	55	33 599	217	29 063	1 017
	w .	40 180	33	8 113	28	7 462	224
363	Weiden i.d.OPf., Stadt i ...	24 059	42	7 606	-	6 002	208
	w .	11 702	29	2 221	-	2 025	36
371	Amberg-Sulzbach i ...	25 269	198	13 274	1 084	9 741	57
	w .	10 636	78	3 675	118	3 245	7
372	Cham i ...	38 045	325	19 392	45	14 808	54
	w .	17 271	129	6 223	8	5 645	10
373	Neumarkt i.d.OPf. i ...	36 978	218	19 066	163	12 001	186
	w .	15 370	68	5 275	14	4 277	21
374	Neustadt a.d.Waldnaab i ...	24 317	251	13 517	•	11 267	•
	w .	9 566	80	3 439	•	3 146	•
375	Regensburg i ...	30 871	468	13 809	37	10 576	102
	w .	12 384	162	2 984	4	2 547	25
376	Schwandorf i ...	43 930	360	22 874	169	18 633	533
	w .	17 820	116	5 897	11	5 329	63
377	Tirschenreuth i ...	21 355	216	12 666	309	9 819	53
	w .	8 716	69	3 492	37	3 187	5
3	Oberpfalz i ...	358 792	2 196	165 797	2 138	130 490	2 251
	w .	154 624	781	44 739	238	40 160	393

ten und Landkreisen Bayerns am 31.12.2000 nach zusammengefassten Wirtschaftsabschnitten

davon im Wirtschaftsabschnitt										Schl.- Nr.
Bau- gewerbe	Handel, Gastgewerbe und erkehr	davon			sonstige Dienst- leistungen	davon				
		Handel	Gast- gewerbe	Verkehr und Nachrichten- übermittlung		Kredit- und Ve- rsicherungs- gewerbe	Grundstücks- wesen, Vermietung, Dienst- leistungen für Unter- nehmen	Öffentliche Verwaltung u.ä.	Öffentliche und private Dienst- leistungen (ohne öff. Verwaltung)	
930	6 435	4 606	616	1 213	14 483	1 216	2 663	3 764	6 840	261
115	3 555	2 691	365	499	9 719	630	1 429	2 289	5 371	
1 895	8 149	5 884	906	1 359	12 733	1 383	2 061	1 974	7 315	262
212	4 189	3 107	552	530	8 384	705	1 284	1 031	5 364	
905	7 247	4 907	444	1 896	8 584	794	1 585	1 143	5 062	263
105	3 729	2 690	287	752	5 948	488	895	661	3 904	
4 305	7 553	5 666	673	1 214	11 487	1 108	1 733	1 964	6 682	271
544	3 845	3 068	457	320	7 760	601	947	982	5 230	
2 360	4 349	2 462	1 092	795	5 701	560	536	1 019	3 586	272
301	2 472	1 478	752	242	3 819	296	326	426	2 771	
3 079	6 403	4 372	936	1 095	8 587	1 018	1 233	1 283	5 053	273
407	3 309	2 392	620	297	6 036	584	769	697	3 986	
4 471	7 370	5 324	573	1 473	8 869	950	3 579	1 144	3 196	274
569	3 345	2 690	375	280	5 338	575	1 478	652	2 633	
4 308	10 959	6 461	2 979	1 519	13 149	1 499	1 646	1 554	8 450	275
493	5 888	3 483	2 004	401	9 069	797	1 019	627	6 626	
1 774	4 874	2 687	1 622	565	6 247	658	1 152	1 261	3 176	276
226	2 750	1 546	1 061	143	4 314	363	818	615	2 518	
4 819	6 917	5 199	985	733	9 687	1 166	1 737	1 685	5 099	277
689	3 782	2 902	695	185	6 659	654	934	846	4 225	
2 393	2 723	1 495	633	595	4 952	614	661	1 185	2 492	278
292	1 359	784	437	138	3 356	324	354	556	2 122	
2 284	4 526	3 259	337	930	6 491	897	2 090	994	2 510	279
407	2 158	1 707	218	233	4 101	523	925	532	2 121	
33 523	77 505	52 322	11 796	13 387	110 970	11 863	20 676	18 970	59 461	2
4 360	40 381	28 538	7 823	4 020	74 503	6 540	11 178	9 914	46 871	
1 409	4 475	3 425	456	594	8 105	672	1 745	2 080	3 608	361
121	2 347	1 888	296	163	5 194	411	858	1 100	2 825	
3 302	20 024	12 930	2 204	4 890	37 627	3 516	9 897	6 516	17 698	362
399	9 646	6 961	1 291	1 394	22 381	1 786	4 685	3 482	12 428	
1 396	8 370	7 154	439	777	8 033	816	2 024	1 238	3 955	363
160	4 151	3 673	264	214	5 298	393	1 146	634	3 125	
2 392	5 085	3 272	563	1 250	6 681	643	725	1 813	3 500	371
305	2 488	1 791	359	338	4 377	367	454	683	2 873	
4 485	7 717	5 031	1 518	1 168	10 601	975	1 555	1 933	6 138	372
560	4 086	2 695	1 041	350	6 830	429	698	811	4 892	
6 716	7 489	5 217	717	1 555	10 205	1 071	1 901	2 121	5 112	373
963	3 589	2 840	497	252	6 438	580	1 015	754	4 089	
2 100	3 297	2 188	358	751	7 251	647	552	2 386	3 666	374
275	1 640	1 223	244	173	4 406	332	318	821	2 935	
3 094	8 231	5 267	813	2 151	8 363	719	2 408	1 058	4 178	375
408	3 850	2 856	516	478	5 388	393	1 014	527	3 454	
3 539	8 521	6 274	837	1 410	12 159	1 209	2 410	2 193	6 347	376
494	4 180	3 324	552	304	7 616	695	939	1 054	4 928	
2 485	3 431	2 661	402	368	5 042	663	671	870	2 838	377
263	1 740	1 371	264	105	3 415	360	381	402	2 272	
30 918	76 640	53 419	8 307	14 914	114 067	10 931	23 888	22 208	57 040	3
3 948	37 717	28 622	5 324	3 771	71 343	5 746	11 508	10 268	43 821	

3. Sozialversicherungspflichtig Beschäftigte am Arbeitsort in den kreisfreien Städ

Schl.- Nr.	Gebiet Geschlecht	Insgesamt (einschl. Fälle ohne Angabe zur wirt- schaftlichen Gliederung)	davon				
			Land- und Forst- wirtschaft, Fischerei	Produ- zierendes Gewerbe	Bergbau	Verar- beitendes Gewerbe	Energie- und Wasserver- sorgung
461	Bamberg, Stadt i ...	47 884	104	20 225	-	17 665	514
	w .	22 179	50	6 205	-	5 940	64
462	Bayreuth, Stadt i ...	41 833	187	12 007	18	8 090	1 072
	w .	20 330	65	3 766	5	3 266	192
463	Coburg, Stadt i ...	27 944	70	9 857	-	8 830	268
	w .	13 208	22	2 473	-	2 329	62
464	Hof, Stadt i ...	25 266	53	7 935	•	6 485	•
	w .	12 699	32	2 753	•	2 557	•
471	Bamberg i ...	26 534	401	14 072	134	10 311	90
	w .	10 314	128	3 225	14	2 829	6
472	Bayreuth i ...	22 489	243	11 518	84	8 768	9
	w .	9 315	79	3 298	•	3 003	•
473	Coburg i ...	30 843	188	21 176	135	18 779	88
	w .	13 299	66	7 690	37	7 348	26
474	Forchheim i ...	22 282	272	9 833	•	7 858	•
	w .	10 339	106	2 709	•	2 432	•
475	Hof i ...	33 907	225	19 671	38	16 948	232
	w .	15 302	75	7 055	7	6 676	43
476	Kronach i ...	27 233	163	17 018	139	15 005	121
	w .	12 326	54	6 260	17	6 027	31
477	Kulmbach i ...	25 563	81	13 285	167	10 291	142
	w .	10 978	30	3 722	15	3 363	10
478	Lichtenfels i ...	26 731	144	12 282	143	10 248	26
	w .	12 660	75	3 774	10	3 539	6
479	Wunsiedel i.Fichtelgebirge i ...	28 785	111	15 351	168	13 427	354
	w .	13 676	38	5 605	21	5 361	35
4	Oberfranken i ...	387 294	2 242	184 230	1 103	152 705	3 235
	w .	176 625	820	58 535	148	54 670	552
561	Ansbach, Stadt i ...	21 790	108	7 386	-	6 506	120
	w .	10 741	29	2 168	-	2 052	17
562	Erlangen, Stadt i ...	72 966	109	36 106	46	28 231	5 748
	w .	31 203	40	9 732	8	8 107	1 304
563	Fürth, Stadt i ...	43 481	218	14 101	-	11 919	339
	w .	20 959	88	4 034	-	3 686	90
564	Nürnberg, Stadt i ...	265 622	753	78 466	30	64 769	2 521
	w .	116 222	249	19 880	5	17 835	631
565	Schwabach, Stadt i ...	13 475	115	5 610	-	4 667	117
	w .	6 491	55	1 954	-	1 780	21
571	Ansbach i ...	50 391	437	26 884	35	20 903	251
	w .	22 994	137	8 298	4	7 519	53
572	Erlangen-Höchstadt i ...	33 044	223	17 682	217	15 407	97
	w .	13 968	100	5 166	43	4 827	24
573	Fürth i ...	21 329	208	9 583	•	7 238	•
	w .	9 925	106	3 169	•	2 780	•
574	Nürnberger Land i ...	45 353	243	20 802	462	17 314	236
	w .	20 699	93	6 514	244	5 789	46
575	Neustadt/Aisch-B.Windsh. i ...	24 459	458	11 097	48	8 223	181
	w .	11 275	168	3 046	3	2 669	40
576	Roth i ...	29 320	329	13 699	•	10 179	•
	w .	12 819	165	3 798	•	3 275	•
577	Weißenburg-Gunzenhs. i ...	28 093	202	14 347	602	11 519	114
	w .	12 349	79	4 007	100	3 592	35
5	Mittelfranken i ...	649 323	3 403	255 763	1 535	206 875	9 900
	w .	289 645	1 309	71 766	419	63 911	2 304

ten und Landkreisen Bayerns am 31.12.2000 nach zusammengefassten Wirtschaftsabschnitten

davon im Wirtschaftsabschnitt										Schl.- Nr.
Bau- gewerbe	Handel, Gastgewerbe und erkehr	davon			sonstige Dienst- leistungen	davon				
		Handel	Gast- gewerbe	Verkehr und Nachrichten- übermittlung		Kredit- und Ve- rsicherungs- gewerbe	Grundstücks- wesen, Vermietung, Dienst- leistungen für Unter- nehmen	Öffentliche Verwaltung u.ä.	Öffentliche und private Dienst- leistungen (ohne öff. Verwaltung)	
2 046	9 578	6 505	1 021	2 052	17 977	1 298	4 221	3 265	9 193	461
201	4 666	3 256	642	768	11 258	672	2 142	1 681	6 763	
2 827	9 798	6 741	869	2 188	19 831	1 822	3 999	4 211	9 799	462
303	4 679	3 635	543	501	11 813	848	1 974	2 131	6 860	
759	5 197	3 843	512	842	12 819	4 405	2 128	1 348	4 938	463
82	2 635	2 016	327	292	8 077	2 388	1 159	844	3 686	
1 174	7 040	4 599	538	1 903	10 231	1 855	1 518	1 652	5 206	464
129	3 227	2 327	368	532	6 684	1 055	974	909	3 746	
3 537	6 256	4 393	722	1 141	5 801	612	1 111	944	3 134	471
376	2 926	2 194	482	250	4 033	340	541	435	2 717	
2 657	5 313	3 561	765	987	5 406	461	1 217	950	2 778	472
288	2 473	1 762	498	213	3 458	258	489	399	2 312	
2 174	5 053	3 575	540	938	4 414	349	844	682	2 539	473
279	2 612	2 051	380	181	2 926	223	447	300	1 956	
1 855	5 421	3 699	601	1 121	6 754	856	1 047	1 201	3 650	474
252	2 704	2 051	388	265	4 818	488	622	640	3 068	
2 453	7 052	4 163	828	2 061	6 952	737	975	914	4 326	475
329	3 338	2 152	516	670	4 829	422	523	348	3 536	
1 753	3 907	2 768	373	766	6 142	645	1 484	978	3 035	476
185	1 901	1 507	250	144	4 109	360	856	451	2 442	
2 685	5 193	3 709	662	822	7 000	677	1 403	1 043	3 877	477
334	2 449	1 831	443	175	4 774	389	792	506	3 087	
1 865	7 683	6 124	528	1 031	6 619	687	835	841	4 256	478
219	4 111	3 482	386	243	4 699	417	552	364	3 366	
1 402	5 488	4 082	607	799	7 816	787	1 257	1 552	4 220	479
188	2 756	2 112	399	245	5 272	416	749	756	3 351	
27 187	82 979	57 762	8 566	16 651	117 762	15 191	22 039	19 581	60 951	4
3 165	40 477	30 376	5 622	4 479	76 750	8 276	11 820	9 764	46 890	
760	5 143	3 758	413	972	9 151	680	1 747	2 247	4 477	561
99	2 634	1 979	255	400	5 910	353	935	1 255	3 367	
2 081	8 260	6 042	1 209	1 009	28 491	1 671	8 702	2 065	16 053	562
313	4 357	3 442	610	305	17 074	953	3 730	1 290	11 101	
1 843	12 849	10 186	993	1 670	16 313	2 039	5 993	1 975	6 306	563
258	6 567	5 617	510	440	10 270	1 303	2 837	1 181	4 949	
11 146	70 157	42 660	6 428	21 069	116 235	16 729	48 590	14 394	36 522	564
1 409	30 389	20 916	3 414	6 059	65 696	9 071	22 058	8 449	26 118	
826	3 447	2 773	203	471	4 303	480	1 248	478	2 097	565
153	1 604	1 312	128	164	2 878	282	704	256	1 636	
5 695	10 018	7 106	1 604	1 308	13 038	1 400	1 651	1 501	8 486	571
722	5 239	3 842	1 088	309	9 314	787	986	682	6 859	
1 961	7 297	5 632	768	897	7 841	698	2 340	1 032	3 771	572
272	3 533	2 875	448	210	5 169	417	1 079	555	3 118	
2 215	5 217	4 306	426	485	6 321	619	1 999	891	2 812	573
360	2 488	2 084	249	155	4 162	380	976	462	2 344	
2 790	10 624	7 283	1 037	2 304	13 684	1 201	2 407	1 729	8 347	574
435	4 660	3 573	577	510	9 432	733	1 260	1 009	6 430	
2 645	5 072	3 365	719	988	7 828	867	1 441	1 167	4 353	575
334	2 587	1 713	529	345	5 473	458	1 000	523	3 492	
3 379	6 562	4 730	709	1 123	8 730	838	1 216	1 990	4 686	576
497	3 111	2 406	455	250	5 745	502	713	946	3 584	
2 112	5 105	3 492	719	894	8 434	889	961	1 435	5 149	577
280	2 503	1 838	436	229	5 759	530	538	735	3 956	
37 453	149 751	101 333	15 228	33 190	240 369	28 111	78 295	30 904	103 059	5
5 132	69 672	51 597	8 699	9 376	146 882	15 769	36 816	17 343	76 954	

3. Sozialversicherungspflichtig Beschäftigte am Arbeitsort in den kreisfreien Stad

Schl.- Nr.	Gebiet Geschlecht	Insgesamt (einschl. Falle ohne Angabe zur wirt- schaftlichen Gliederung)	davon				
			Land- und Forst- wirtschaft, Fischerei	Produ- zierendes Gewerbe	Bergbau	Verar- beitendes Gewerbe	Energie- und Wasserver- sorgung
661	Aschaffenburg, Stadt i ...	39 954	87	13 962	4	11 737	166
	w .	17 580	52	2 962	•	2 673	•
662	Schweinfurt, Stadt i ...	47 076	160	22 488	•	19 707	•
	w .	16 378	25	2 951	•	2 626	•
663	Wurzburg, Stadt i ...	76 570	263	16 594	-	13 149	756
	w .	38 114	86	4 212	-	3 811	112
671	Aschaffenburg i ...	47 227	441	23 930	543	19 058	315
	w .	19 213	160	6 587	76	5 901	54
672	Bad Kissingen i ...	31 514	339	11 624	31	7 085	138
	w .	15 015	95	2 846	3	2 198	19
673	Rhon-Grabfeld i ...	27 462	286	13 423	71	10 696	238
	w .	12 104	137	3 364	11	2 957	53
674	Hasberge i ...	24 399	224	13 658	88	11 260	61
	w .	9 741	80	3 525	9	3 216	8
675	Kitzingen i ...	25 770	506	11 665	151	9 637	157
	w .	11 272	192	3 037	17	2 810	22
676	Miltenberg i ...	38 283	312	22 931	100	19 600	155
	w .	15 962	94	6 794	22	6 334	16
677	Main-Spessart i ...	40 449	370	23 868	82	19 066	158
	w .	16 057	118	6 131	11	5 182	24
678	Schweinfurt i ...	19 133	359	6 497	•	3 579	•
	w .	8 794	142	1 693	•	1 286	•
679	Wurzburg i ...	29 383	463	11 082	185	7 504	38
	w .	12 627	137	2 673	34	2 230	5
6	Unterfranken i ...	447 220	3 810	191 722	1 290	152 078	3 308
	w .	192 857	1 318	46 775	187	41 224	556
761	Augsburg, Stadt i ...	127 552	268	44 786	27	37 152	1 075
	w .	59 421	118	11 745	4	10 352	351
762	Kaufbeuren, Stadt i ...	15 043	83	4 457	-	3 165	145
	w .	8 172	20	1 456	-	1 273	30
763	Kempten (Allgau), Stadt i ...	30 609	92	9 212	-	7 592	370
	w .	14 485	36	2 119	-	1 880	83
764	Memmingen, Stadt i ...	24 005	183	10 840	-	8 858	58
	w .	11 115	41	3 090	-	2 865	13
771	Aichach-Friedberg i ...	27 902	423	12 288	38	9 088	31
	w .	12 733	145	3 961	4	3 512	4
772	Augsburg i ...	54 054	445	26 575	229	20 650	180
	w .	22 479	155	6 480	37	5 578	20
773	Dillingen a.d.Donau i ...	26 878	369	14 008	264	11 200	126
	w .	11 980	174	3 646	28	3 274	16
774	Gunzburg i ...	39 676	268	18 754	19	13 887	929
	w .	17 220	90	4 375	•	3 761	•
775	Neu-Ulm i ...	53 043	305	25 326	93	22 261	31
	w .	20 689	134	5 737	•	5 338	•
776	Lindau (Bodensee) i ...	24 579	249	12 524	59	10 409	215
	w .	10 993	97	3 495	4	3 244	47
777	Ostallgau i ...	36 702	428	18 225	87	13 795	250
	w .	15 429	131	3 991	6	3 394	53
778	Unterrallgau i ...	37 266	561	20 394	172	14 743	19
	w .	14 580	181	4 358	16	3 674	6
779	Donau-Ries i ...	45 546	402	25 111	131	21 362	224
	w .	18 956	162	6 938	15	6 437	30
780	Oberallgau i ...	40 413	372	17 227	296	12 615	256
	w .	18 647	120	4 506	13	3 871	64
7	Schwaben i ...	583 268	4 448	259 727	1 415	206 777	3 909
	w .	256 899	1 604	65 897	141	58 453	836
	Bayern i ...	4 395 785	28 442	1 754 354	12 526	1 396 752	41 123
	w .	1 946 777	10 133	464 366	1 908	412 573	8 172

ten und Landkreisen Bayerns am 31.12.2000 nach zusammengefassten Wirtschaftsabschnitten

davon im Wirtschaftsabschnitt										Schl.- Nr.
Bau- gewerbe	Handel, Gastgewerbe und erkehr	davon			sonstige Dienst- leistungen	davon				
		Handel	Gast- gewerbe	Verkehr und Nachrichten- übermittlung		Kredit- und Ve- rsicherungs- gewerbe	Grundstücks- wesen, Vermietung, Dienst- leistungen für Unter- nehmen	Öffentliche Verwaltung u.ä.	Öffentliche und private Dienst- leistungen (ohne öff. Verwaltung)	
2 055	10 444	7 443	740	2 261	15 461	1 407	5 024	2 923	6 107	661
271	5 341	4 020	440	881	9 225	875	2 276	1 381	4 693	
2 230	8 189	6 301	755	1 133	16 236	1 223	5 050	2 856	7 107	662
202	3 957	3 148	494	315	9 445	765	2 140	1 485	5 055	
2 689	20 652	14 166	2 511	3 975	39 048	3 255	7 608	6 378	21 807	663
289	9 637	7 018	1 418	1 201	24 170	1 546	3 796	3 369	15 459	
4 014	12 375	9 505	1 055	1 815	10 478	974	4 069	1 464	3 971	671
556	5 985	4 835	641	509	6 479	619	1 936	740	3 184	
4 370	6 473	3 717	1 548	1 208	13 075	1 079	1 584	2 875	7 537	672
626	3 478	2 194	1 042	242	8 594	624	1 068	1 052	5 850	
2 418	5 322	3 561	785	976	8 427	718	1 144	1 143	5 422	673
343	2 713	1 897	532	284	5 888	415	717	584	4 172	
2 249	4 624	3 647	•	•	5 891	648	1 043	978	3 222	674
292	2 169	1 791	•	•	3 965	371	553	440	2 601	
1 720	6 225	3 947	896	1 382	7 371	675	964	1 585	4 147	675
188	2 947	1 994	586	367	5 096	397	640	800	3 259	
3 076	6 384	4 522	764	1 098	8 650	1 066	1 938	1 267	4 379	676
422	3 243	2 466	475	302	5 827	644	908	665	3 610	
4 562	6 716	4 749	777	1 190	9 483	914	1 449	1 597	5 523	677
914	3 324	2 511	527	286	6 478	557	727	805	4 389	
2 308	5 953	4 153	•	•	6 321	549	1 054	752	3 966	678
301	2 568	2 105	•	•	4 389	321	515	346	3 207	
3 355	9 789	7 460	764	1 565	8 034	751	2 177	1 628	3 478	679
404	4 649	3 867	473	309	5 157	426	1 141	763	2 827	
35 046	103 146	73 171	11 225	18 750	148 475	13 259	33 104	25 446	76 666	6
4 808	50 011	37 846	7 042	5 123	94 713	7 560	16 417	12 430	58 306	
6 532	26 354	18 669	3 077	4 608	56 122	5 794	15 696	6 657	27 975	761
1 038	12 660	9 643	1 792	1 225	34 888	3 400	7 332	3 833	20 323	
1 147	3 666	2 796	346	524	6 836	558	1 096	1 110	4 072	762
153	2 071	1 678	220	173	4 625	336	662	537	3 090	
1 250	8 993	6 186	657	2 150	12 307	1 136	3 491	1 733	5 947	763
156	4 456	3 248	420	788	7 873	598	1 758	1 011	4 506	
1 924	5 897	4 603	437	857	7 085	733	1 884	1 035	3 433	764
212	2 933	2 403	295	235	5 051	422	1 274	582	2 773	
3 131	7 922	6 204	667	1 051	7 266	792	1 827	1 250	3 397	771
441	3 686	2 978	418	290	4 939	488	883	811	2 757	
5 516	13 590	8 250	1 255	4 085	13 423	1 354	3 437	2 120	6 512	772
845	6 558	4 437	764	1 357	9 278	872	1 834	963	5 609	
2 418	5 052	4 000	353	699	7 430	858	1 019	1 097	4 456	773
328	2 789	2 408	226	155	5 367	491	556	655	3 665	
3 919	7 204	5 208	681	1 315	13 442	1 097	2 041	2 234	8 070	774
496	3 747	2 827	462	458	9 004	630	1 009	1 098	6 267	
2 941	15 709	11 247	1 138	3 324	11 691	1 167	3 144	1 782	5 598	775
384	6 939	5 095	674	1 170	7 874	696	1 622	999	4 557	
1 841	4 586	2 770	1 291	525	7 218	706	1 739	1 092	3 681	776
200	2 577	1 639	778	160	4 823	424	988	625	2 786	
4 093	8 632	5 142	2 598	892	9 408	1 092	1 376	1 587	5 353	777
538	4 694	2 815	1 635	244	6 607	664	875	838	4 230	
5 460	6 942	4 761	1 255	926	9 351	935	1 335	1 769	5 312	778
662	3 687	2 581	844	262	6 351	517	797	776	4 261	
3 394	9 505	7 478	701	1 326	10 519	1 232	2 107	1 951	5 229	779
456	4 703	3 917	468	318	7 148	716	1 127	1 117	4 188	
4 060	12 418	5 943	4 908	1 567	10 381	1 106	1 722	2 248	5 305	780
558	6 931	3 510	3 024	397	7 081	671	1 053	1 108	4 249	
47 626	136 470	93 257	19 364	23 849	182 479	18 560	41 914	27 665	94 340	7
6 467	68 431	49 179	12 020	7 232	120 909	10 925	21 770	14 953	73 261	
303 953	1 018 293	682 264	133 732	202 297	1 593 715	190 749	446 156	222 071	734 739	
41 713	490 862	353 093	77 077	60 692	980 894	104 643	212 867	117 163	546 221	

4. Sozialversicherungspflichtig Beschäftigte am Arbeitsort in Bayern am 31.12.2000 nach Wirtschaftsabschnitten und -unterabschnitten, Geschlecht, Stellung im Beruf sowie nach deutschen und ausländischen Beschäftigten

Nr. der Klassifikation ¹⁾	Wirtschaftsgliederung	Insgesamt	und zwar					
			männlich	weiblich	Arbeiter/-innen	Angestellte	deutsche	ausländische
A + B	Land- u. Forstwirtsch. ; Fischerei	28 442	18 309	10 133	23 222	5 220	26 399	2 043
C	Bergbau u. Gew. v. Steinen u. Erden	12 526	10 618	1 908	9 138	3 388	11 783	743
CA	Kohlenbergbau, Torfgew., Gew. v. Erdöl u. Erdgas usw.	226	197	29	108	118	216	10
CB	Erzbergbau, Gew.v.Steinen u. Erden, sonst. Bergbau	12 300	10 421	1 879	9 030	3 270	11 567	733
D	Verarbeitendes Gewerbe	1 396 752	984 179	412 573	839 003	557 749	1 267 256	129 496
DA	Ernährungsgewerbe u. Tabakverarbeitung	140 938	72 855	68 083	82 962	57 976	128 643	12 295
DB+DC	Textil- u. Bekleidungsgewerbe; Ledergerber	55 904	20 786	35 118	35 605	20 299	50 040	5 864
DD	Holzgewerbe (oh. H. v. Möbeln)	36 845	29 422	7 423	27 765	9 080	34 781	2 064
DE	Papier-, Verlags- u. Druckgewerbe	101 870	60 878	40 992	49 166	52 704	94 121	7 749
DF	Kokerei, Mineralölverarbeitung H. v. Brutstoffen	1 976	1 819	157	1 054	922	1 881	95
DG	Chemische Industrie	65 588	45 223	20 365	34 070	31 518	57 922	7 666
DH	H. v. Gummi- u. Kunststoffwaren	71 991	49 847	22 144	51 642	20 349	64 002	7 989
DI	Glasgewerbe, Keramik, Verarb. v. Steinen u. Erden	61 590	44 463	17 127	43 045	18 545	56 643	4 947
DJ	Metallerzg. u. -bearb., H. v. Metallerzeugnissen	133 644	107 655	25 989	95 971	37 673	119 165	14 479
DK	Maschinenbau.	212 080	175 931	36 149	133 973	78 107	195 935	16 145
DL	H. v. Büromasch., DV-Geräten u. -Einr. ; Elektrotech. usw.	277 307	185 813	91 494	127 299	150 008	253 111	24 196
DM	Fahrzeugbau	176 025	150 104	25 921	112 571	63 454	154 323	21 702
DN	H. v. Möbeln, Schmuck, Musikinstr. usw.; Recycling	60 994	39 383	21 611	43 880	17 114	56 689	4 305
E	Energie-u. Wasserversorgung	41 123	32 951	8 172	16 884	24 239	39 573	1 550
F	Baugewerbe	303 953	262 240	41 713	230 881	73 072	279 584	24 369
45.2	dar. Hoch- und Tiefbau	144 469	129 710	14 759	110 037	34 432	131 846	12 623
G	Handel; Instandh. u. Rep. v. Kfz. u. Gebrauchsgütern	682 264	329 171	353 093	196 437	485 827	635 895	46 369
51 (o.51.1)	dar. Großhandel	171 623	105 147	66 476	52 641	118 982	159 589	12 034
52	Einzelhandel	353 694	112 217	241 477	69 679	284 015	329 499	24 195
H	Gastgewerbe	133 732	56 655	77 077	107 735	25 997	99 756	33 976
I	Verkehr u. Nachrichtenübermittlung	202 297	141 605	60 692	126 425	75 872	184 522	17 775
60-63	Verkehr	161 288	119 859	41 429	97 249	64 039	147 505	13 783
64	Nachrichtenübermittlung	41 009	21 746	19 263	29 176	11 833	37 017	3 992
J	Kredit-u.Versicherungsgewerbe	190 749	86 106	104 643	5 709	185 040	185 436	5 313
65	dar. Kreditgewerbe	132 514	57 409	75 105	4 308	128 206	129 285	3 229
K	Grundst.-, Wohnungswesen, Verm. bewegl. Sachen usw.	446 156	233 289	212 867	131 659	314 497	397 874	48 282
74.1	dar. Rechtsberatung u.a.	109 546	36 732	72 814	6 061	103 485	104 929	4 617
L + Q	Öffentliche Verwaltung u.ä.	222 071	104 908	117 163	67 333	154 738	216 856	5 215
75.1	dar. Öffentliche Verwaltung	147 619	73 553	74 066	49 597	98 022	144 266	3 353
75.2	Öffentliche Sicherheit u.a.	33 786	16 405	17 381	13 726	20 060	33 224	562
M	Erziehung u. Unterricht	119 151	33 115	86 036	18 240	100 911	112 423	6 728
N	Gesundheits-, Veterinär-u.Sozialwesen	447 045	86 865	360 180	71 937	375 108	419 880	27 165
85.1,2	Gesundheits-, Veterinärwesen	300 466	56 694	243 772	37 484	262 982	283 030	17 436
85.3	Sozialwesen.	146 579	30 171	116 408	34 443	118 916	136 850	10 000
O	Sonst. öff.u. persönl. Dienstleistungen	159 138	67 377	91 761	65 061	94 077	145 790	13 348
P	Private Haushalte	9 405	1 161	8 244	6 222	3 183	8 613	792
	Insgesamt ²⁾	4 395 785	2 449 008	1 946 777	1 916 263	2 479 522	4 032 534	363 251

¹⁾ Klassifikation der Wirtschaftszweige, Ausgabe 1993 (WZ93). Zusätzlich werden ausgewählte Wirtschaftsabteilungen und -gruppen nachgewiesen. ²⁾ Einschl. Fälle ohne Angabe zur Wirtschaftsgliederung.

5. Sozialversicherungspflichtig Beschäftigte am Arbeitsort in Bayern am 31.12.2000 nach Stellung im Beruf, zusammengefassten Wirtschaftsabschnitten und Altersgruppen

Stellung im Beruf Wirtschaftsgliederung ¹⁾	Insgesamt	Davon im Alter von ... Jahren								65 oder mehr
		unter 20	20	25	30	40	50	55	60	
			bis unter							
		25	30	40	50	55	60	65		
Insgesamt										
Arbeiter/-innen										
Land- u. Forstwirtsch. ; Fischerei	23 222	3 534	3 345	3 093	6 127	3 823	1 462	1 075	620	143
Produzierendes Gewerbe	1 095 906	87 715	107 089	120 734	330 261	259 964	100 462	66 922	20 774	1 985
Bergbau	9 138	272	422	831	2 883	2 475	1 017	816	390	32
Verarbeitendes Gewerbe	839 003	54 867	77 038	93 947	258 221	207 535	78 980	51 598	15 297	1 520
Energie-u. Wasserversorgung	16 884	1 258	843	1 090	4 696	4 817	2 278	1 450	437	15
Baugewerbe	230 881	31 318	28 786	24 866	64 461	45 137	18 187	13 058	4 650	418
Handel, Gastgewerbe und Verkehr	430 597	36 853	50 128	52 672	123 938	95 804	36 974	23 722	8 506	2 000
Handel	196 437	21 742	22 884	23 195	55 160	42 238	15 768	10 773	3 912	765
Gastgewerbe	107 735	11 715	17 791	15 971	28 822	19 440	7 513	4 508	1 570	405
Verkehr u. Nachrichtenübermittlung	126 425	3 396	9 453	13 506	39 956	34 126	13 693	8 441	3 024	830
Sonstige Dienstleistungen	366 161	19 376	30 639	32 307	92 061	97 429	44 947	33 427	12 981	2 994
Kredit-u. Versicherungsgewerbe	5 709	22	76	146	1 095	1 684	1 086	986	469	145
Grundstückswesen, Vermietung, Dienstleistungen für Unternehmen	131 659	5 485	15 940	15 328	35 598	32 358	13 408	8 646	3 353	1 543
Öffentliche Verwaltung u.ä.	67 333	1 543	1 855	3 477	16 284	20 589	10 417	8 905	3 957	306
Öffentliche u. private Dienstleistungen (ohne öffentliche Verwaltung)	161 460	12 326	12 768	13 356	39 084	42 798	20 036	14 890	5 202	1 000
Zusammen ²⁾	1 916 263	147 535	191 248	208 849	552 487	457 085	183 871	125 164	42 895	7 129
Angestellte										
Land- u. Forstwirtsch. ; Fischerei	5 220	154	234	396	1 623	1 549	551	432	239	42
Produzierendes Gewerbe	658 448	24 926	39 990	64 503	220 385	170 865	66 115	52 090	17 530	2 044
Bergbau	3 388	126	201	291	1 002	891	396	313	150	18
Verarbeitendes Gewerbe	557 749	20 644	34 100	55 675	189 033	144 623	54 897	42 979	14 339	1 459
Energie-u. Wasserversorgung	24 239	604	956	1 504	6 957	7 650	3 532	2 406	604	26
Baugewerbe	73 072	3 552	4 733	7 033	23 393	17 701	7 290	6 392	2 437	541
Handel, Gastgewerbe und Verkehr	587 696	40 556	65 497	71 491	176 672	130 477	51 408	38 148	11 112	2 335
Handel	485 827	34 576	51 857	56 827	144 741	109 746	43 881	33 020	9 420	1 759
Gastgewerbe	25 997	1 805	3 804	3 733	7 394	5 126	1 930	1 466	525	214
Verkehr u. Nachrichtenübermittlung	75 872	4 175	9 836	10 931	24 537	15 605	5 597	3 662	1 167	362
Sonstige Dienstleistungen	1 227 554	54 126	127 691	158 265	384 167	298 659	103 659	74 724	22 920	3 343
Kredit-u. Versicherungsgewerbe	185 040	8 206	21 139	25 393	59 470	42 057	15 228	10 661	2 751	135
Grundstückswesen, Vermietung, Dienstleistungen für Unternehmen	314 497	11 833	33 190	48 296	114 253	63 000	21 676	15 919	5 045	1 285
Öffentliche Verwaltung u.ä.	154 738	4 587	8 903	13 368	40 947	46 714	19 371	15 512	4 986	350
Öffentliche u. private Dienstleistungen (ohne öffentliche Verwaltung)	573 279	29 500	64 459	71 208	169 497	146 888	47 384	32 632	10 138	1 573
Zusammen ²⁾	2 479 522	119 775	233 463	294 724	783 024	601 704	221 781	165 455	51 824	7 772
Insgesamt										
Land- u. Forstwirtsch. ; Fischerei	28 442	3 688	3 579	3 489	7 750	5 372	2 013	1 507	859	185
Produzierendes Gewerbe	1 754 354	112 641	147 079	185 237	550 646	430 829	166 577	119 012	38 304	4 029
Bergbau	12 526	398	623	1 122	3 885	3 366	1 413	1 129	540	50
Verarbeitendes Gewerbe	1 396 752	75 511	111 138	149 622	447 254	352 158	133 877	94 577	29 636	2 979
Energie-u. Wasserversorgung	41 123	1 862	1 799	2 594	11 653	12 467	5 810	3 856	1 041	41
Baugewerbe	303 953	34 870	33 519	31 899	87 854	62 838	25 477	19 450	7 087	959
Handel, Gastgewerbe und Verkehr	1 018 293	77 409	115 625	124 163	300 610	226 281	88 382	61 870	19 618	4 335
Handel	682 264	56 318	74 741	80 022	199 901	151 984	59 649	43 793	13 332	2 524
Gastgewerbe	133 732	13 520	21 595	19 704	36 216	24 566	9 443	5 974	2 095	619
Verkehr u. Nachrichtenübermittlung	202 297	7 571	19 289	24 437	64 493	49 731	19 290	12 103	4 191	1 192
Sonstige Dienstleistungen	1 593 715	73 502	158 330	190 572	476 228	396 088	148 606	108 151	35 901	6 337
Kredit-u. Versicherungsgewerbe	190 749	8 228	21 215	25 539	60 565	43 741	16 314	11 647	3 220	280
Grundstückswesen, Vermietung, Dienstleistungen für Unternehmen	446 156	17 318	49 130	63 624	149 851	95 358	35 084	24 565	8 398	2 828
Öffentliche Verwaltung u.ä.	222 071	6 130	10 758	16 845	57 231	67 303	29 788	24 417	8 943	656
Öffentliche u. private Dienstleistungen (ohne öffentliche Verwaltung)	734 739	41 826	77 227	84 564	208 581	189 686	67 420	47 522	15 340	2 573
Insgesamt ²⁾	4 395 785	267 310	424 711	503 573	1 335 511	1 058 789	405 652	290 619	94 719	14 901

¹⁾ Klassifikation der Wirtschaftszweige, Ausgabe 1993 (WZ 93). - ²⁾ Einschl. Fälle ohne Angabe zur Wirtschaftsgliederung.

6. Sozialversicherungspflichtig Beschäftigte am Arbeitsort in Bayern am 31.12.2000 nach Wirtschaftsabschnitten und -unterabschnitten, Teilzeitbeschäftigung und Stellung im Beruf

Nr. der Klassifikation ¹⁾	Wirtschaftsgliederung	Sozialversicherungspflichtig Beschäftigte				darunter Teilzeitbeschäftigte		
		Insgesamt	Arbeiter/-innen		Angestellte	zusammen	Arbeiter/-innen	Angestellte
			zusammen	Facharbeiter/-innen ²⁾				
Insgesamt								
A + B	Land- u. Forstwirtsch. ; Fischerei	28 442	23 222	9 715	5 220	2 981	1 868	1 113
C	Bergbau u. Gew. v. Steinen u. Erden	12 526	9 138	4 931	3 388	423	130	293
CA	Kohlenbergbau, Torfgew., Gew. v. Erdöl u. Erdgas usw.	226	108	72	118	11	3	8
CB	Erzbergbau, Gew.v.Steinen u. Erden, sonst. Bergbau	12 300	9 030	4 859	3 270	412	127	285
D	Verarbeitendes Gewerbe	1 396 752	839 003	343 456	557 749	85 499	41 198	44 301
DA	Ernährungsgewerbe u. Tabakverarbeitung	140 938	82 962	33 074	57 976	14 451	5 317	9 134
DB+DC	Textil- u. Bekleidungsgewerbe; Ledergewerbe	55 904	35 605	10 794	20 299	6 241	4 195	2 046
DD	Holzgewerbe (oh. H. v. Möbeln)	36 845	27 765	12 638	9 080	1 652	674	978
DE	Papier-, Verlags- u. Druckgewerbe	101 870	49 166	19 903	52 704	10 682	4 310	6 372
DF	Kokerei, Mineralölverarbeitung H. v. Brutstoffen	1 976	1 054	748	922	20	5	15
DG	Chemische Industrie	65 588	34 070	9 371	31 518	3 562	1 312	2 250
DH	H. v. Gummi- u. Kunststoffwaren	71 991	51 642	13 100	20 349	3 351	2 091	1 260
DI	Glasgewerbe, Keramik, Verarb. v. Steinen u. Erden	61 590	43 045	14 104	18 545	3 432	2 072	1 360
DJ	Metallerzg. u. -bearb., H. v. Metallerzeugnissen	133 644	95 971	43 703	37 673	5 172	2 137	3 035
DK	Maschinenbau.	212 080	133 973	75 811	78 107	6 047	1 978	4 069
DL	H. v. Büromasch., DV-Geräten u. -Einr. ; Elektrotech. usw.	277 307	127 299	43 179	150 008	17 740	8 416	9 324
DM	Fahrzeugbau	176 025	112 571	50 948	63 454	9 163	6 444	2 719
DN	H. v. Möbeln, Schmuck, Musikinstr. usw.; Recycling	60 994	43 880	16 083	17 114	3 986	2 247	1 739
E	Energie-u. Wasserversorgung	41 123	16 884	10 845	24 239	2 322	604	1 718
F	Baugewerbe	303 953	230 881	151 487	73 072	12 677	2 877	9 800
45.2	dar. Hoch- und Tiefbau	144 469	110 037	75 409	34 432	4 103	774	3 329
G	Handel; Instandh. u. Rep. v. Kfz. u. Gebrauchsgütern	682 264	196 437	77 220	485 827	127 082	20 596	106 486
51 (o.51.1)	dar. Großhandel	171 623	52 641	14 684	118 982	15 538	4 561	10 977
52	Einzelhandel	353 694	69 679	24 311	284 015	99 783	12 358	87 425
H	Gastgewerbe	133 732	107 735	28 051	25 997	21 860	18 138	3 722
60-63	Verkehr	202 297	126 425	44 738	75 872	26 916	17 463	9 453
64	Nachrichtenübermittlung	161 288	97 249	34 237	64 039	13 421	6 253	7 168
J	Kredit-u. Versicherungsgewerbe	190 749	5 709	820	185 040	27 705	2 913	24 792
65	dar. Kreditgewerbe	132 514	4 308	498	128 206	20 501	2 420	18 081
K	Grundst., Wohnungswesen, Verm. bewegl. Sachen usw.	446 156	131 659	29 197	314 497	67 298	27 646	39 652
74.1	dar. Rechtsberatung u.a.	109 546	6 061	1 480	103 485	17 361	1 412	15 949
L + Q	Öffentliche Verwaltung u.ä.	222 071	67 333	22 988	154 738	52 281	12 191	40 090
75.1	dar. Öffentliche Verwaltung	147 619	49 597	16 442	98 022	38 212	10 242	27 970
75.2	Öffentliche Sicherheit u.a.	33 786	13 726	5 397	20 060	6 689	943	5 746
M	Erziehung u. Unterricht	119 151	18 240	2 377	100 911	49 156	8 726	40 430
N	Gesundheits-, Veterinär-u. Sozialwesen	447 045	71 937	9 992	375 108	119 537	24 150	95 387
85.1,2	Gesundheits-, Veterinärwesen	300 466	37 484	5 637	262 982	67 487	10 275	57 212
85.3	Sozialwesen.	146 579	34 453	4 355	112 126	52 050	13 875	38 175
0	Sonst. öff. u. persönl. Dienstleistungen	159 138	65 061	23 033	94 077	31 904	9 705	22 199
P	Private Haushalte	9 405	6 222	926	3 183	3 377	2 304	1 073
	Insgesamt³⁾	4 395 785	1 916 263	759 902	2 479 522	631 231	190 569	440 662

¹⁾ Klassifikation der Wirtschaftszweige, Ausgabe 1993 (WZ93). Zusätzlich werden ausgewählte Wirtschaftsabteilungen und -gruppen nachgewiesen. ²⁾ Einschl. Meister/-in bzw. Polier/-in. ³⁾ Einschl. Fälle ohne Angabe zur Wirtschaftsgliederung.

Noch: 6. Sozialversicherungspflichtig Beschäftigte am Arbeitsort in Bayern am 31.12.2000 nach Wirtschaftsabschnitten und -unterabschnitten, Teilzeitbeschäftigung und Stellung im Beruf

Nr. der Klassifikation ¹⁾	Wirtschaftsgliederung	Sozialversicherungspflichtig Beschäftigte				darunter Teilzeitbeschäftigte		
		Insgesamt	Arbeiter/-innen		Angestellte	zusammen	Arbeiter/-innen	Angestellte
			zusammen	Facharbeiter/-innen ²⁾				
Darunter weiblich								
A + B	Land- u. Forstwirtsch. ; Fischerei	10 133	7 303	2 609	2 830	2 394	1 361	1 033
C	Bergbau u. Gew. v. Steinen u. Erden	1 908	559	71	1 349	380	103	277
CA	Kohlenbergbau, Torfgew., Gew. v. Erdöl u. Erdgas usw.	29	4	3	25	8	-	8
CB	Erzbergbau, Gew.v.Steinen u. Erden, sonst. Bergbau	1 879	555	68	1 324	372	103	269
D	Verarbeitendes Gewerbe	412 573	195 974	24 160	216 599	70 724	31 071	39 653
DA	Ernährungsgewerbe u. Tabakverarbeitung	68 083	25 315	4 182	42 768	13 255	4 460	8 795
DB+DC	Textil- u. Bekleidungs-gewerbe; Ledergewerbe	35 118	22 876	6 522	12 242	6 055	4 085	1 970
DD	Holzgewerbe (oh. H. v. Möbeln)	7 423	3 291	325	4 132	1 423	492	931
DE	Papier-, Verlags- u. Druckgewerbe	40 992	13 359	2 023	27 633	9 159	3 483	5 676
DF	Kokerei, Mineralölverarbeitung H. v. Brutstoffen	157	8	-	149	17	3	14
DG	Chemische Industrie	20 365	6 943	564	13 422	3 156	1 109	2 047
DH	H. v. Gummi- u. Kunststoffwaren	22 144	14 625	551	7 519	2 973	1 825	1 148
DI	Glasgewerbe, Keramik, Verarb. v. Steinen u. Erden	17 127	9 813	589	7 314	2 937	1 655	1 282
DJ	Metallerzg. u. -bearb., H. v. Metallerzeugnissen	25 989	12 278	960	13 711	4 508	1 664	2 844
DK	Maschinenbau	36 149	14 248	1 176	21 901	5 266	1 566	3 700
DL	H. v. Büromasch., DV-Geräten u. -Einr. ; Elektrotech. usw.	91 494	47 490	3 808	44 004	13 848	6 396	7 452
DM	Fahrzeugbau	25 921	12 605	1 801	13 316	4 508	2 339	2 169
DN	H. v. Möbeln, Schmuck, Musikinstr. usw.; Recycling	21 611	13 123	1 659	8 488	3 619	1 994	1 625
E	Energie-u. Wasserversorgung	8 172	1 103	90	7 069	1 986	465	1 521
F	Baugewerbe	41 713	6 050	1 412	35 663	10 582	1 497	9 085
45.2	dar. Hoch- und Tiefbau	14 759	989	162	13 770	3 355	319	3 036
G	Handel; Instandh. u. Rep. v. Kfz. u. Gebrauchsgütern	353 093	49 648	8 396	303 445	117 181	16 333	100 848
51 (o.51.1)	dar. Großhandel							
52	Einzelhandel	66 476	12 477	1 024	53 999	13 744	3 640	10 104
H	Gastgewerbe	77 077	59 545	12 811	17 532	15 714	12 709	3 005
I	Verkehr u. Nachrichtenübermittlung	60 692	20 694	3 482	39 998	19 049	10 895	8 154
60-63	Verkehr	41 429	7 391	1 041	34 038	8 432	2 256	6 176
64	Nachrichtenübermittlung	19 263	13 303	2 441	5 960	10 617	8 639	1 978
J	Kredit-u. Versicherungsgewerbe	104 643	3 540	107	101 103	25 943	2 726	23 217
65	dar. Kreditgewerbe	75 105	2 725	22	72 380	19 389	2 283	17 106
K	Grundst.-, Wohnungswesen, Verm. bewegl. Sachen usw.	212 867	49 332	2 737	163 535	54 571	21 659	32 912
74.1	dar. Rechtsberatung u.a.	72 814	2 635	232	70 179	15 406	1 155	14 251
L + Q	Öffentliche Verwaltung u.ä.	117 163	16 083	629	101 080	47 325	10 833	36 492
75.1	dar. Öffentliche Verwaltung	74 066	11 621	349	62 445	33 943	9 066	24 877
75.2	Öffentliche Sicherheit u.a.	17 381	3 015	184	14 366	6 335	839	5 496
M	Erziehung u. Unterricht	86 036	11 725	417	74 311	40 903	8 236	32 667
N	Gesundheits-, Veterinär-u. Sozialwesen	360 180	55 057	4 382	305 123	112 230	22 955	89 275
85.1,2	Gesundheits-, Veterinärwesen	243 772	27 692	2 059	216 080	64 309	9 921	54 388
85.3	Sozialwesen.	116 408	27 365	2 323	89 043	47 921	13 034	34 887
O	Sonst. öff.u. persönl. Dienstleistungen	91 761	37 756	14 067	54 005	26 523	8 190	18 333
P	Private Haushalte	8 244	5 390	766	2 854	3 123	2 119	1 004
	Insgesamt³⁾	1 946 777	519 870	76 154	1 426 907	548 808	151 198	397 610

¹⁾ Klassifikation der Wirtschaftszweige, Ausgabe 1993 (WZ93). Zusätzlich werden ausgewählte Wirtschaftsabteilungen und -gruppen nachgewiesen. ²⁾ Einschl. Meister/-in bzw. Polier/-in. ³⁾ Einschl. Fälle ohne Angabe zur Wirtschaftsgliederung.

**7. Sozialversicherungspflichtig Beschäftigte am Arbeitsort in Bayern am 31.12.2000
nach Berufsbereichen, -abschnitten und ausgewählten -gruppen sowie Ausbildung**

Berufliche Gliederung ¹⁾	davon mit nachstehender Ausbildung									ohne Angabe
	insgesamt	Volks-/Hauptschulabschluss Mittlere Reife ²⁾			Abitur ³⁾			Hochschulabschluss		
		zu- sammen	ohne	mit	zu- sammen	ohne	mit	Fach-hoch- schule ⁵⁾	wissen- schaft-liche Hoch- schule ⁶⁾	
			abgeschlossener Berufs- ausbildung ⁴⁾	abgeschlossener Berufs- ausbildung ⁴⁾						
Insgesamt										
Pflanzenbauer, Tierzüchter, Fischereiberufe	38 218	31 955	11 230	20 725	870	299	571	895	598	3 900
Bergleute, Mineralgewinner	2 177	1 967	680	1 287	16	5	11	3	3	188
Fertigungsberufe										
dav. Steinbearbeiter, Baustoffhersteller	8 922	8 102	3 749	4 353	88	40	48	26	15	691
Keramiker, Glasmacher	19 168	18 029	9 165	8 864	172	85	87	39	23	905
Chemiearbeiter, Kunststoffverarbeiter	76 436	71 958	33 175	38 783	672	325	347	130	141	3 535
dar. Chemiearbeiter	34 561	32 358	12 565	19 793	485	235	250	86	108	1 524
Papierhersteller, -verarbeiter, Drucker	48 822	44 379	14 919	29 460	808	418	390	91	102	3 442
dar. Drucker	28 484	25 732	6 061	19 671	645	331	314	74	63	1 970
Holzaufbereiter, Holzwarenfertiger und verw. Berufe ..	12 366	11 719	6 432	5 287	64	31	33	12	13	558
Metallerzeuger, -bearbeiter	88 869	83 554	24 189	59 365	492	171	321	121	73	4 629
dar. Metallverformer (spanend)	43 056	41 587	7 582	34 005	243	75	168	45	14	1 167
Schlosser, Mechaniker und zugeordnete Berufe	314 630	298 100	66 697	231 403	2 447	768	1 679	539	153	13 391
dar. Schlosser	118 058	112 362	22 473	89 889	572	196	376	124	45	4 955
Mechaniker	94 454	90 034	23 702	66 332	749	251	498	155	43	3 473
Elektriker	118 214	111 705	24 474	87 231	1 823	509	1 314	346	133	4 207
Montierer und Metallberufe a. n. g.	99 187	92 343	42 163	50 180	822	437	385	115	68	5 839
Textil- und Bekleidungsberufe	31 458	28 523	12 573	15 950	187	84	103	55	24	2 669
dar. Textilverarbeiter	20 646	18 855	7 054	11 801	134	65	69	17	5	1 635
Lederhersteller, Leder- und Fellverarbeiter	7 278	6 787	3 009	3 778	62	23	39	8	7	414
Ernährungsberufe	129 096	105 075	43 679	61 396	1 057	482	575	237	227	22 500
dar. Speisebereiter	70 672	51 787	24 983	26 804	611	329	282	84	91	18 099
Bauberufe	102 806	93 579	21 958	71 621	442	159	283	134	45	8 606
dar. Maurer, Betonbauer	52 635	49 618	8 878	40 740	171	56	115	72	17	2 757
Bau-, Raumausstatter, Polsterer	33 090	29 854	8 203	21 651	166	65	101	19	19	3 032
Tischler, Modellbauer	48 096	45 175	8 304	36 871	481	167	314	78	29	2 333
Maler, Lackierer und verwandte Berufe	37 397	35 103	11 219	23 884	186	58	128	56	14	2 038
Warenprüfer, Versandfertigmacher	69 479	61 132	26 491	34 641	914	389	525	664	433	6 336
Hilfsarbeiter ohne nähere Tätigkeitsangabe	61 491	51 666	27 915	23 751	730	448	282	74	83	8 938
Maschinisten und zugehörige Berufe	30 043	27 917	5 544	22 373	125	33	92	35	17	1 949
zusammen	1 336 848	1 224 700	393 858	830 842	11 738	4 692	7 046	2 779	1 619	96 012
Technische Berufe										
dav. Ingenieure, Chemiker, Physiker, Mathematiker	130 909	18 448	947	17 501	8 918	2 502	6 416	53 844	44 609	5 090
dar. Ingenieure	122 673	17 916	912	17 004	8 515	2 395	6 120	52 314	39 056	4 872
Techniker, technische Sonderfachkräfte	202 203	159 120	11 130	147 990	12 671	2 281	10 390	13 767	6 859	9 786
dar. Techniker	155 416	119 591	5 249	114 342	9 609	1 504	8 105	12 586	5 975	7 655
zusammen	333 112	177 568	12 077	165 491	21 589	4 783	16 806	67 611	51 468	14 876
Dienstleistungsberufe										
dav. Warenkaufleute	353 565	296 178	52 450	243 728	12 042	4 098	7 944	4 692	6 368	34 285
Dienstleistungskaufleute und zugehörige Berufe	203 807	145 705	20 001	125 704	28 974	8 424	20 550	6 222	12 572	10 334
dar. Bank- und Versicherungskaufleute	157 606	114 932	14 976	99 956	22 940	6 012	16 928	5 059	10 593	4 082
Verkehrsberufe	307 740	252 016	74 005	178 011	5 493	3 129	2 364	802	786	48 643
dar. Berufe des Landverkehrs	134 652	110 056	25 961	84 095	1 090	536	554	149	129	23 228
Organisations-, Verwaltungs-, Büroberufe	918 885	676 015	92 396	583 619	65 984	22 680	43 304	33 909	61 660	81 317
dar. Bürofach- und -hilfskräfte	659 263	538 523	78 652	459 871	40 586	15 700	24 886	11 085	15 546	53 523
Ordnungs-, Sicherheitsberufe	60 732	45 836	10 117	35 719	1 099	436	663	337	4 567	8 893
Schriftwerkschaffende, Schriftwerkordnende sowie künstlerische Berufe	43 159	17 989	2 630	15 359	6 538	2 231	4 307	2 678	6 444	9 510
Gesundheitsdienstberufe	282 607	224 828	32 444	192 384	14 859	3 368	11 491	1 390	26 569	14 961
dar. Ärzte, Apotheker	29 520	1 695	243	1 452	1 549	291	1 258	189	25 275	812
Sozial- und Erziehungsberufe, a. n. g. geistes- und naturwissenschaftliche Berufe	202 454	112 738	12 332	100 406	12 467	4 194	8 273	23 176	45 722	8 351
dar. sozialpflegerische Berufe	125 971	98 047	10 938	87 109	5 437	1 109	4 328	15 264	3 349	3 874
Lehrer	44 821	9 981	604	9 377	4 045	1 788	2 257	5 116	22 909	2 770
allgemeine Dienstleistungsberufe	260 436	186 043	102 124	83 919	3 906	2 076	1 830	382	497	69 608
dar. Reinigungsberufe	127 269	88 748	62 812	25 936	517	274	243	76	67	37 861
zusammen	2 633 385	1 957 348	398 499	1 558 849	151 362	50 636	100 726	73 588	165 185	285 902
Sonstige Arbeitskräfte	52 045	34 955	20 536	14 419	4 720	3 871	849	489	937	10 944
Ohne Angabe	-	-	-	-	-	-	-	-	-	-
Insgesamt	4 395 785	3 428 493	836 880	2 591 613	190 295	64 286	126 009	145 365	219 810	411 822

¹⁾ Klassifizierung der Berufe, Statistisches Bundesamt, Ausgabe 1975. - ²⁾ Oder gleichwertige Schulbildung. - ³⁾ Hochschulreife allgemein oder fachgebunden. - ⁴⁾ Abgeschlossene Lehr- oder Alernausbildung, Abschluss an einer Berufs-/Fachschule. - ⁵⁾ Einschl. Ingenieurschulen. - ⁶⁾ Einschl. Lehrerausbildung.

Noch: 7. Sozialversicherungspflichtig Beschäftigte am Arbeitsort in Bayern am 31.12.2000
nach Berufsbereichen, -abschnitten und ausgewählten -gruppen sowie Ausbildung

Berufliche Gliederung ¹⁾	insgesamt	davon mit nachstehender Ausbildung								ohne Angabe
		Volks-/Hauptschulabschluss				Hochschulabschluss				
		Mittlere Reife ²⁾		Abitur ³⁾		Fachhochschule ⁵⁾		wissenschaftliche Hochschule ⁶⁾		
		zu-	ohne	mit	zu-	ohne	mit	Fachhoch-	wissen-	
sammen	abgeschlossener Berufs-	abgeschlossener Berufs-	sammen	abgeschlossener Berufs-	abgeschlossener Berufs-	schule ⁵⁾	schaftliche Hochschule ⁶⁾			
	ausbildung ⁴⁾	ausbildung ⁴⁾		ausbildung ⁴⁾	ausbildung ⁴⁾					
weiblich										
Pflanzenbauer, Tierzüchter, Fischereiberufe	11 945	9 971	3 545	6 426	299	•	•	192	173	1 310
Bergleute, Mineralgewinner	88	70	32	38	5	•	•	-	-	13
Fertigungsberufe										
dav. Steinbearbeiter, Baustoffhersteller	526	440	273	167	17	8	9	7	5	57
Keramiker, Glasmacher	6 898	6 532	4 420	2 112	48	28	20	9	5	304
Chemiearbeiter, Kunststoffverarbeiter	22 292	20 350	12 587	7 763	232	113	119	33	42	1 635
dar. Chemiearbeiter	9 106	8 075	4 379	3 696	182	86	96	23	38	788
Papierhersteller, -verarbeiter, Drucker	13 512	11 758	6 191	5 567	314	172	142	34	38	1 368
dar. Drucker	6 919	5 871	2 206	3 665	257	136	121	27	29	735
Holzaufbereiter, Holzwarenfertiger und verw. Berufe	2 808	2 611	1 763	848	24	14	10	•	•	170
Metallerzeuger, -bearbeiter	9 316	7 961	4 923	3 038	74	42	32	9	15	1 257
dar. Metallverformer (spanend)	1 373	1 270	674	596	20	10	10	•	•	81
Schlosser, Mechaniker und zugeordnete Berufe	14 977	12 633	4 429	8 204	528	206	322	85	23	1 708
dar. Schlosser	2 491	1 975	955	1 020	24	17	7	4	7	481
Mechaniker	2 473	2 170	1 044	1 126	53	32	21	9	6	235
Elektriker	10 913	9 934	4 957	4 977	308	160	148	26	22	623
Montierer und Metallberufe a. n. g.	40 138	37 089	22 558	14 531	299	183	116	20	16	2 714
Textil- und Bekleidungsberufe	23 577	21 498	9 348	12 150	137	65	72	19	7	1 916
dar. Textilverarbeiter	19 111	17 493	6 715	10 778	116	60	56	8	3	1 491
Lederhersteller, Leder- und Fellverarbeiter	3 934	3 659	1 965	1 694	29	10	19	•	•	242
Ernährungsberufe	50 959	40 666	23 544	17 122	422	223	199	50	74	9 747
dar. Speisenerbeiter	37 711	28 934	16 795	12 139	321	182	139	34	56	8 366
Bauberufe	695	555	268	287	23	9	14	4	6	107
dar. Maurer, Betonbauer	190	152	76	76	8	•	•	•	•	26
Bau-, Raumausstatter, Polsterer	4 530	4 219	1 862	2 357	35	13	22	4	7	265
Tischler, Modellbauer	2 224	1 936	901	1 035	80	46	34	6	6	196
Maler, Lackierer und verwandte Berufe	4 014	3 752	2 384	1 368	34	10	24	11	4	213
Warenprüfer, Versandfertigtmacher	30 888	26 942	15 782	11 160	285	148	137	77	88	3 496
Hilfsarbeiter ohne nähere Tätigkeitsangabe	16 409	13 175	8 611	4 564	182	109	73	19	27	3 006
Maschinisten und zugehörige Berufe	567	496	257	239	3	•	•	•	•	63
zusammen	259 177	226 206	127 023	99 183	3 074	1 560	1 514	419	391	29 087
Technische Berufe										
dav. Ingenieure, Chemiker, Physiker, Mathematiker	11 359	1 899	221	1 678	1 266	376	890	3 429	4 011	754
dar. Ingenieure	10 034	1 763	211	1 552	1 157	344	813	3 173	3 245	696
Techniker, technische Sonderfachkräfte	37 803	29 500	4 321	25 179	3 725	752	2 973	1 326	1 108	2 144
dar. Techniker	17 098	12 195	1 394	10 801	2 017	357	1 660	995	812	1 079
zusammen	49 162	31 399	4 542	26 857	4 991	1 128	3 863	4 755	5 119	2 898
Dienstleistungsberufe										
dav. Warenkaufleute	232 565	198 776	39 384	159 392	6 237	2 345	3 892	1 033	2 108	24 411
Dienstleistungskaufleute und zugehörige Berufe	107 313	79 574	13 826	65 748	15 598	4 676	10 922	2 156	4 366	5 619
dar. Bank- und Versicherungskaufleute	83 289	64 488	10 944	53 544	11 665	3 048	8 617	1 651	3 416	2 069
Verkehrsberufe	55 690	43 383	15 114	28 269	1 506	902	604	134	207	10 460
dar. Berufe des Landverkehrs	6 828	5 168	1 592	3 576	119	50	69	13	16	1 512
Organisations-, Verwaltungs-, Büroberufe	599 089	487 164	73 151	414 013	36 158	11 745	24 413	9 035	17 601	49 131
dar. Bürofach- und -hilfskräfte	499 538	418 636	64 097	354 539	27 510	9 590	17 920	5 222	8 281	39 889
Ordnungs-, Sicherheitsberufe	12 668	8 124	3 051	5 073	356	142	214	62	1 455	2 671
Schriftwerkschaffende, Schriftwerkordnende sowie künstlerische Berufe	20 130	8 797	1 614	7 183	3 061	996	2 065	1 323	2 969	3 980
Gesundheitsdienstberufe	236 452	198 362	29 777	168 585	11 746	2 416	9 330	1 101	11 831	13 412
dar. Ärzte, Apotheker	13 986	1 347	192	1 155	1 067	184	883	128	10 851	593
Sozial- und Erziehungsberufe, a. n. g. geistes- und naturwissenschaftliche Berufe	143 577	93 932	10 520	83 412	7 471	2 139	5 332	15 565	21 253	5 356
dar. sozialpflegerische Berufe	107 672	87 263	9 690	77 573	4 019	817	3 202	11 317	1 998	3 075
Lehrer	23 670	4 476	315	4 161	2 059	728	1 331	3 138	12 642	1 355
allgemeine Dienstleistungsberufe	204 021	149 748	84 333	65 415	2 795	1 462	1 333	253	330	50 895
dar. Reinigungsberufe	95 790	66 972	49 979	16 993	321	170	151	41	44	28 412
zusammen	1 611 505	1 267 860	270 770	997 090	84 928	26 823	58 105	30 662	62 120	165 935
Sonstige Arbeitskräfte	14 900	8 016	4 947	3 069	2 134	1 773	361	170	359	4 221
Ohne Angabe	-	-	-	-	-	-	-	-	-	-
Insgesamt	1 946 777	1 543 522	410 859	1 132 663	95 431	31 398	64 033	36 198	68 162	203 464

¹⁾ Klassifizierung der Berufe, Statistisches Bundesamt, Ausgabe 1975. -²⁾ Oder gleichwertige Schulbildung. -³⁾ Hochschulreife allgemein oder fachgebunden. -
⁴⁾ Abgeschlossene Lehr- oder Anlernausbildung, Abschluss an einer Berufs-/Fachschule. -⁵⁾ Einschl. Ingenieurschulen. -⁶⁾ Einschl. Lehrerausbildung.

**8. Sozialversicherungspflichtig Beschäftigte am Arbeitsort in Bayern am 31.12.2000 nach Berufsbereichen,
-abschnitten und ausgewählten -gruppen, Stellung im Beruf sowie Ausländern**

Berufliche Gliederung ¹⁾	insgesamt		und zwar							
			Arbeiter/-innen ²⁾		Angestellte ²⁾		in beruflicher Ausbildung		Ausländer /-innen	
	insgesamt	darunter weiblich	insgesamt	darunter weiblich	insgesamt	darunter weiblich	insgesamt	darunter weiblich	insgesamt	darunter weiblich
Pflanzenbauer, Tierzüchter, Fischereiberufe	38 218	11 945	33 081	10 583	5 137	1 362	5 050	2 070	2 392	492
Bergleute, Mineralgewinner	2 177	88	2 033	45	144	43	41	10	219	14
Fertigungsberufe										
dav. Steinbearbeiter, Baustoffhersteller	8 922	526	8 497	424	425	102	632	54	1 174	50
Keramiker, Glasmacher	19 168	6 898	18 284	6 633	884	265	320	129	3 011	954
Chemiearbeiter, Kunststoffverarbeiter	76 436	22 292	71 327	20 140	5 109	2 152	1 660	223	13 324	3 197
dar. Chemiearbeiter	34 561	9 106	31 052	7 439	3 509	1 667	724	153	6 122	1 250
Papierhersteller, -verarbeiter, Drucker	48 822	13 512	42 236	11 296	6 586	2 216	2 376	550	6 069	1 423
dar. Drucker	28 484	6 919	22 871	4 969	5 613	1 950	1 752	479	2 534	455
Holzaufbereiter, -warenfertiger u. verw. Berufe	12 366	2 808	11 883	2 669	483	139	219	27	1 447	275
Metallerzeuger, -bearbeiter	88 869	9 316	86 248	8 960	2 621	356	2 314	110	15 427	1 687
dar. Metallverformer (spanend)	43 056	1 373	41 970	1 312	1 086	61	1 743	66	5 549	198
Schlosser, Mechaniker u. zugeordnete Berufe	314 630	14 977	287 630	11 170	27 000	3 807	52 410	2 956	20 736	845
dar. Schlosser	118 058	2 491	112 324	2 338	5 734	153	14 058	268	9 259	277
Mechaniker	94 454	2 473	84 372	2 038	10 082	435	21 537	697	5 935	184
Elektriker	118 214	10 913	102 991	9 954	15 223	959	16 567	560	7 330	1 647
Montierer und Metallberufe a. n. g.	99 187	40 138	96 609	39 070	2 578	1 068	479	14	17 157	6 293
Textil- und Bekleidungsberufe	31 458	23 577	29 341	22 230	2 117	1 347	1 330	1 058	4 156	2 288
dar. Textilverarbeiter	20 646	19 111	19 204	17 930	1 442	1 181	1 022	980	1 854	1 574
Lederhersteller, Leder- und Fellverarbeiter	7 278	3 934	6 798	3 742	480	192	440	173	968	399
Ernährungsberufe	129 096	50 959	118 505	47 907	10 591	3 052	13 710	3 645	26 691	10 741
dar. Speisensbereiter	70 672	37 711	65 309	35 593	5 363	2 118	5 324	1 462	19 610	8 687
Bauberufe	102 806	695	97 845	539	4 961	156	9 057	73	10 637	73
dar. Maurer, Betonbauer	52 635	190	50 143	141	2 492	49	5 161	33	5 101	25
Bau-, Raumausstatter, Polsterer	33 090	4 530	31 535	4 088	1 555	442	3 216	411	3 837	234
Tischler, Modellbauer	48 096	2 224	45 329	2 057	2 767	167	5 780	397	1 814	139
Maler, Lackierer und verwandte Berufe	37 397	4 014	35 966	3 797	1 431	217	5 649	489	5 046	286
Warenprüfer, Versandfertigmacher	69 479	30 888	60 258	28 101	9 221	2 787	456	79	9 087	3 880
Hilfsarbeiter ohne nähere Tätigkeitsangabe	61 491	16 409	59 518	15 420	1 973	989	91	23	12 483	2 794
Maschinisten und zugehörige Berufe	30 043	567	28 206	513	1 837	54	76	3	1 950	61
zusammen	1 336 848	259 177	1 239 006	238 710	97 842	20 467	116 782	10 974	162 344	37 266
Technische Berufe										
dav. Ingenieure, Chemiker, Physiker, Mathematiker	130 909	11 359	1 439	245	129 470	11 114	396	83	6 969	746
dar. Ingenieure	122 673	10 034	1 366	231	121 307	9 803	350	69	6 546	656
Techniker, technische Sonderfachkräfte	202 203	37 803	17 807	3 481	184 396	34 322	5 752	2 254	7 743	1 523
dar. Techniker	155 416	17 098	13 181	1 312	142 235	15 786	1 160	218	5 989	808
zusammen	333 112	49 162	19 246	3 726	313 866	45 436	6 148	2 337	14 712	2 269
Dienstleistungsberufe										
dav. Warenkaufleute	353 565	232 565	21 671	13 790	331 894	218 775	31 597	21 925	20 383	13 612
Dienstleistungskaufleute u. zugehörige Berufe	203 807	107 313	2 640	947	201 167	106 366	16 440	9 651	6 534	3 711
dar. Bank- und Versicherungskaufleute	157 606	83 289	161	71	157 445	83 218	11 419	6 485	3 697	2 184
Verkehrsberufe	307 740	55 690	259 826	39 999	47 914	15 691	3 045	986	30 500	4 774
dar. Berufe des Landverkehrs	134 652	6 828	122 959	4 592	11 693	2 236	1 319	394	8 532	268
Organisations-, Verwaltungs-, Büroberufe	918 885	599 089	16 450	7 812	902 435	591 277	46 378	31 385	35 162	20 546
dar. Bürofach-, Büroberufe	659 263	499 538	10 612	5 336	648 651	494 202	36 880	26 609	22 062	15 780
Ordnungs-, Sicherheitsberufe	60 732	12 668	43 043	7 546	17 689	5 122	994	298	4 531	1 192
Schriftwerkschaffende, Schriftwerkordnende sowie künstlerische Berufe	43 159	20 130	4 154	1 707	39 005	18 423	2 410	1 448	3 343	1 330
Gesundheitsdienstberufe	282 607	236 452	10 415	7 987	272 192	228 465	30 720	27 521	14 513	12 065
dar. Ärzte, Apotheker	29 520	13 986	2 424	1 203	27 096	12 783	1 986	1 034	952	452
Sozial- und Erziehungsberufe, a. n. g., geistes- und naturwissenschaftliche Berufe	202 454	143 577	6 013	4 185	196 441	139 392	8 154	7 119	8 995	5 598
dar. sozialpflegerische Berufe	125 971	107 672	3 854	3 039	122 117	104 633	7 441	6 748	4 112	3 428
Lehrer	44 821	23 670	1 077	517	43 744	23 153	307	154	2 787	1 395
allgemeine Dienstleistungsberufe	260 436	204 021	227 449	178 270	32 987	25 751	16 608	14 021	53 943	34 131
dar. Reinigungsberufe	127 269	95 790	120 976	91 029	6 293	4 761	530	182	31 894	20 264
zusammen	2 633 385	1 611 505	591 661	262 243	2 041 724	1 349 262	156 346	114 354	177 904	96 959
Sonstige Arbeitskräfte	52 045	14 900	31 236	4 563	20 809	10 337	14 481	5 547	5 680	1 198
Ohne Angabe	-	-	-	-	-	-	-	-	-	-
Insgesamt	4 395 785	1 946 777	1 916 263	519 870	2 479 522	1 426 907	298 848	135 292	363 251	138 198

¹⁾ Klassifizierung der Berufe, Statistisches Bundesamt, Ausgabe 1975. -²⁾ Einschl. der Personen in beruflicher Ausbildung.

9. Sozialversicherungspflichtig Beschäftigte am Arbeitsort

Stichtag	Insgesamt ²⁾	davon								
		Land- und Forstwirtschaft, Fischerei	Produzierendes Gewerbe	Bergbau	Verarbeitendes Gewerbe	Energie- und Wasserversorgung	Baugewerbe			
1996	31.03.	4 141 110								
	30.06.	4 206 219								
	30.09.	4 244 191								
	31.12.	4 135 116								
1997	31.03.	4 100 768								
	30.06.	4 168 958								
	30.09.	4 229 145								
	31.12.	4 134 633	29 383	1 726 584	12 812	1 345 429	45 235	323 108		
1998	31.03.	4 121 019	32 141	1 712 681	13 466	1 349 244	44 610	305 361		
	30.06.	4 182 678	35 688	1 753 332	14 674	1 358 432	44 338	335 888		
	30.09.	4 267 901	36 012	1 760 283	14 804	1 355 810	44 352	345 317		
	31.12.	4 192 974	29 415	1 738 736	12 649	1 366 548	43 803	315 736		
1999	31.03.	4 177 238	32 606	1 715 566	13 041	1 330 325	43 240	328 960		
	30.06.	4 258 956	35 877	1 743 678	14 145	1 331 662	42 505	355 366		
	30.09.	4 339 784	36 172	1 770 695	14 284	1 370 751	42 775	342 885		
	31.12.	4 296 390	28 784	1 735 081	12 462	1 365 707	43 037	313 875		
2000	31.03.	4 305 675	32 731	1 728 057	13 214	1 369 485	42 061	303 297		
	30.06.	4 364 517	35 528	1 759 704	14 216	1 376 182	41 315	327 991		
	30.09.	4 449 049	35 631	1 789 151	14 266	1 398 886	41 447	334 552		
	31.12.	4 395 785	28 442	1 754 354	12 526	1 396 752	41 123	303 953		
Zu- bzw. Abnahme (-)										
1996	31.03.	-1,7								
	30.06.	-1,1								
	30.09.	-1,3								
	31.12.	-1,8								
1997	31.03.	-1,0								
	30.06.	-0,9								
	30.09.	-0,4								
	31.12.	0,0								
1998	31.03.	0,5								
	30.06.	0,3								
	30.09.	0,9								
	31.12.	1,4	0,1	0,7	-1,3	1,6	-3,2	-2,3		
1999	31.03.	1,4	1,4	0,2	-3,2	-1,4	-3,1	7,7		
	30.06.	1,8	0,5	-0,6	-3,6	-2,0	-4,1	5,8		
	30.09.	1,7	0,4	0,6	-3,5	1,1	-3,6	-0,7		
	31.12.	2,5	-2,1	-0,2	-1,5	-0,1	-1,7	-0,6		
2000	31.03.	3,1	0,4	0,7	1,3	2,9	-2,7	-7,8		
	30.06.	2,5	-1,0	0,9	0,5	3,3	-2,8	-7,7		
	30.09.	2,5	-1,5	1,0	-0,1	2,1	-3,1	-2,4		
	31.12.	2,3	-1,2	1,1	0,5	2,3	-4,4	-3,2		
Zu- bzw. Abnahme (-)										
1996	31.03.	-1,6								
	30.06.	1,6								
	30.09.	0,9								
	31.12.	-2,6								
1997	31.03.	-0,8								
	30.06.	1,7								
	30.09.	1,4								
	31.12.	-2,2								
1998	31.03.	-0,3	9,4	-0,8	5,1	0,3	-1,4	-5,5		
	30.06.	1,5	11,0	2,4	9,0	0,7	-0,6	10,0		
	30.09.	2,0	0,9	0,4	0,9	-0,2	0,0	2,8		
	31.12.	-1,8	-18,3	-1,2	-14,6	0,8	-1,2	-8,6		
1999	31.03.	-0,4	10,8	-1,3	3,1	-2,7	-1,3	4,2		
	30.06.	2,0	10,0	1,6	8,5	0,1	-1,7	8,0		
	30.09.	1,9	0,8	1,5	1,0	2,9	0,6	-3,5		
	31.12.	-1,0	-20,4	-2,0	-12,8	-0,4	0,6	-8,5		
2000	31.03.	0,2	13,7	-0,4	6,0	0,3	-2,3	-3,4		
	30.06.	1,4	8,5	1,8	7,6	0,5	-1,8	8,1		
	30.09.	1,9	0,3	1,7	0,4	1,6	0,3	2,0		
	31.12.	-1,2	-20,2	-1,9	-12,2	-0,2	-0,8	-9,1		

¹⁾ Klassifikation der Wirtschaftszweige, Ausgabe 1993 (WZ93). Für die Stichtage vor dem 31.12. 97 liegen

in Bayern seit 31. März 1996 nach zusammengefassten Wirtschaftsabschnitten

davon im Wirtschaftsabschnitt ¹⁾									Stichtag		
Handel, Gast- gewerbe und Verkehr	davon			sonstige Dienst- leistungen	davon						
	Handel	Gast- gewerbe	Verkehr und Nach- richten- über- mittlung		Kredit- und Versiche- rungs- gewerbe	Grund- stücks- wesen, Vermietung, Diens- leistungen für Unter- nehmen	Öffent- liche Ver- waltung u.ä.	Öffent- liche und private Dienst- leistungen (ohne öff. Ver- waltung)			
									1996	31.03.	
										30.06.	
										30.09.	
										31.12.	
									1997	31.03.	
										30.06.	
										30.09.	
										31.12.	
948 405	647 252	119 241	181 912	1 429 650	185 381	342 714	231 630	669 925		1998	31.03.
946 058	642 167	119 194	184 697	1 429 132	184 398	347 481	224 180	673 073			31.12.
955 642	641 876	126 866	186 900	1 436 637	183 687	353 967	225 696	673 287			30.06.
973 968	654 887	130 277	188 804	1 493 278	186 377	390 375	226 998	689 528			30.09.
957 319	651 369	122 476	183 474	1 465 481	184 737	367 761	223 616	689 367			31.12.
955 005	647 870	122 005	185 130	1 471 835	184 170	372 805	223 000	691 860	1999		31.03.
977 761	652 214	134 897	190 650	1 500 019	183 616	391 931	222 670	701 802			30.06.
998 183	667 627	137 745	192 811	1 533 094	187 331	407 608	225 546	712 609			30.09.
994 726	672 903	129 440	192 383	1 536 371	187 894	409 316	221 967	717 194			31.12.
994 415	668 707	129 939	195 769	1 549 188	188 214	419 375	220 179	721 420	2000		31.03.
1 006 466	669 157	138 972	198 337	1 561 452	187 189	428 390	222 235	723 638			30.06.
1 028 718	683 787	142 564	202 367	1 594 539	190 675	443 761	224 745	735 358			30.09.
1 018 293	682 264	133 732	202 297	1 593 715	190 749	446 156	222 071	734 739			31.12.
gegenüber dem Vorjahresquartal in %											
									1996	31.03.	
										30.06.	
										30.09.	
										31.12.	
									1997	31.03.	
										30.06.	
										30.09.	
										31.12.	
									1998	31.03.	
										30.06.	
										30.09.	
										31.12.	
0,9	0,6	2,7	0,9	2,5	-0,3	7,3	-3,5	2,9		1999	31.03.
0,9	0,9	2,4	0,2	3,0	-0,1	7,3	-0,5	2,8			31.12.
2,3	1,6	6,3	2,0	4,4	0,0	10,7	-1,3	4,2			30.06.
2,5	1,9	5,7	2,1	2,7	0,5	4,4	-0,6	3,3			30.09.
3,9	3,3	5,7	4,9	4,8	1,7	11,3	-0,7	4,0			31.12.
4,1	3,2	6,5	5,7	5,3	2,2	12,5	-1,3	4,3	2000		31.03.
2,9	2,6	3,0	4,0	4,1	1,9	9,3	-0,2	3,1			30.06.
3,1	2,4	3,5	5,0	4,0	1,8	8,9	-0,4	3,2			30.09.
2,4	1,4	3,3	5,2	3,7	1,5	9,0	0,0	2,4			31.12.
gegenüber dem Vorquartal in %											
									1996	31.03.	
										30.06.	
										30.09.	
										31.12.	
									1997	31.03.	
										30.06.	
										30.09.	
										31.12.	
									1998	31.03.	
										30.06.	
										30.09.	
										31.12.	
									1999	31.03.	
										30.06.	
										30.09.	
										31.12.	
									2000	31.03.	
										30.06.	
										30.09.	
										31.12.	

keine Ergebnisse nach WZ93 vor. - ²⁾ Einschl. Fälle ohne Angabe zur Wirtschaftsgliederung.

**10. Sozialversicherungspflichtig Beschäftigte am Arbeitsort sowie am Wohnort
in den kreisfreien Städten und Landkreisen Bayerns am 31.12.2000**

Kr.- Schl.- Nr.	Gebiet	Beschäftigte am Arbeitsort		Beschäftigte am Wohnort		Pendlersaldo ¹⁾
		insgesamt	darunter weiblich	insgesamt	darunter weiblich	

Zusammenstellung nach Regierungsbezirken

1	Oberbayern	1 606 317	716 201	1 485 185	681 189	121 132
2	Niederbayern	363 571	159 926	392 709	167 524	- 29 138
3	Oberpfalz	358 792	154 624	367 960	158 702	- 9 168
4	Oberfranken	387 294	176 625	387 122	175 291	172
5	Mittelfranken	649 323	289 645	605 227	273 901	44 096
6	Unterfranken	447 220	192 857	464 101	198 026	- 16 881
7	Schwaben	583 268	256 899	614 142	269 717	- 30 874
	Bayern	4 395 785	1 946 777	4 316 446	1 924 350	79 339
	Kreisfreie Städte	1 937 176	883 605	1 253 505	590 986	683 671
	Landkreise	2 458 609	1 063 172	3 062 941	1 333 364	- 604 332

Regierungsbezirk Oberbayern

Kreisfreie Städte						
161	Ingolstadt, Stadt	73 352	25 540	42 716	17 777	30 636
162	München, Landeshauptstadt	691 998	318 935	493 949	238 130	198 049
163	Rosenheim, Stadt	29 750	14 452	20 149	9 650	9 601
Landkreise						
171	Altötting	39 446	13 931	37 250	15 150	2 196
172	Berchtesgadener Land	28 863	14 000	29 174	14 040	- 311
173	Bad Tölz-Wolfratshausen	31 555	14 985	39 191	18 084	- 7 636
174	Dachau	27 209	12 970	49 527	22 030	- 22 318
175	Ebersberg	27 765	12 108	42 342	19 106	- 14 577
176	Eichstätt	25 260	11 564	42 552	16 776	- 17 292
177	Erding	25 171	11 423	43 532	18 878	- 18 361
178	Freising	62 586	26 931	59 212	26 005	3 374
179	Fürstenfeldbruck	37 588	17 983	69 669	32 129	- 32 081
180	Garmisch-Partenkirchen	25 275	13 199	26 864	13 298	- 1 589
181	Landsberg a. Lech	26 218	11 967	34 060	15 092	- 7 842
182	Miesbach	26 022	13 215	30 274	14 289	- 4 252
183	Mühldorf a. Inn	30 333	13 610	36 766	15 526	- 6 433
184	München	160 271	62 769	105 387	49 338	54 884
185	Neuburg-Schrobenhausen	24 783	10 630	31 913	13 206	- 7 130
186	Pfaffenhofen a.d. Ilm	26 646	10 998	39 460	16 114	- 12 814
187	Rosenheim	60 709	28 283	76 303	34 970	- 15 594
188	Starnberg	36 272	16 577	38 753	18 428	- 2 481
189	Traunstein	52 559	23 611	54 011	24 305	- 1 452
190	Weilheim-Schongau	36 686	16 520	42 131	18 868	- 5 445
	Oberbayern	1 606 317	716 201	1 485 185	681 189	121 132

¹⁾ Beschäftigte am Arbeitsort (Spalte 1) abzüglich Beschäftigte am Wohnort (Spalte 3).

**10. Sozialversicherungspflichtig Beschäftigte am Arbeitsort sowie am Wohnort
in den kreisfreien Städten und Landkreisen Bayerns am 31.12.2000**

Kr.- Schl.- Nr.	Gebiet	Beschäftigte am Arbeitsort		Beschäftigte am Wohnort		Pendlersaldo ¹⁾
		insgesamt	darunter weiblich	insgesamt	darunter weiblich	
Regierungsbezirk Niederbayern						
Kreisfreie Städte						
261	Landshut, Stadt	29 582	16 207	20 552	9 795	9 030
262	Passau, Stadt	30 802	14 506	14 386	7 061	16 416
263	Straubing, Stadt	22 595	11 807	14 696	6 745	7 899
Landkreise						
271	Deggendorf	37 821	16 231	38 533	16 301	- 712
272	Freyung-Grafenau	20 506	9 488	25 595	10 669	- 5 089
273	Kelheim	29 842	12 876	38 592	15 679	- 8 750
274	Landshut	34 795	13 286	50 702	21 243	- 15 907
275	Passau	45 620	20 156	59 884	25 744	- 14 264
276	Regen	22 291	10 665	25 727	11 170	- 3 436
277	Rottal-Inn	31 275	14 691	38 881	16 191	- 7 606
278	Straubing-Bogen	17 535	7 268	31 744	13 247	- 14 209
279	Dingolfing-Landau	40 907	12 745	33 417	13 679	7 490
	Niederbayern	363 571	159 926	392 709	167 524	- 29 138
Regierungsbezirk Oberpfalz						
Kreisfreie Städte						
361	Amberg, Stadt	22 640	10 979	13 831	6 351	8 809
362	Regensburg, Stadt	91 328	40 180	42 861	20 213	48 467
363	Weiden i.d. OPf., Stadt	24 059	11 702	14 082	6 638	9 977
Landkreise						
371	Amberg-Weizsach	25 269	10 636	37 649	16 006	- 12 380
372	Cham	38 045	17 271	42 001	17 831	- 3 956
373	Neumarkt i.d. OPf.	36 978	15 370	44 181	18 253	- 7 203
374	Neustadt a.d. Waldnaab	24 317	9 566	33 600	14 383	- 9 283
375	Regensburg	30 871	12 384	62 985	27 050	- 32 114
376	Schwandorf	43 930	17 820	50 112	20 865	- 6 182
377	Tirschenreuth	21 355	8 716	26 658	11 112	- 5 303
	Oberpfalz	358 792	154 624	367 960	158 702	- 9 168
Regierungsbezirk Oberfranken						
Kreisfreie Städte						
461	Bamberg, Stadt	47 884	22 179	21 401	9 944	26 483
462	Bayreuth, Stadt	41 833	20 330	23 150	11 557	18 683
463	Coburg, Stadt	27 944	13 208	14 498	6 844	13 446
464	Hof, Stadt	25 266	12 699	16 133	7 772	9 133
Landkreise						
471	Bamberg	26 534	10 314	53 090	22 583	- 26 556
472	Bayreuth	22 489	9 315	37 860	16 823	- 15 371
473	Coburg	30 843	13 299	34 690	15 710	- 3 847
474	Forchheim	22 282	10 339	40 901	17 401	- 18 619
475	Hof	33 907	15 302	36 547	17 080	- 2 640
476	Kronach	27 233	12 326	27 681	12 508	- 448
477	Kulmbach	25 563	10 978	27 640	12 615	- 2 077
478	Lichtenfels	26 731	12 660	25 304	11 433	1 427
479	Wunsiedel i. Fichtelgebirge	28 785	13 676	28 227	13 021	558
	Oberfranken	387 294	176 625	387 122	175 291	172

¹⁾ Beschäftigte am Arbeitsort (Spalte 1) abzüglich Beschäftigte am Wohnort (Spalte 3).

**10. Sozialversicherungspflichtig Beschäftigte am Arbeitsort sowie am Wohnort
in den kreisfreien Städten und Landkreisen Bayerns am 31.12.2000**

Kr.- Schl.- Nr.	Gebiet	Beschäftigte am Arbeitsort		Beschäftigte am Wohnort		Pendlersaldo ¹⁾
		insgesamt	darunter weiblich	insgesamt	darunter weiblich	
Regierungsbezirk Mittelfranken						
Kreisfreie Städte						
561	Ansbach, Stadt	21 790	10 741	13 517	6 546	8 273
562	Erlangen, Stadt	72 966	31 203	38 232	17 124	34 734
563	Fürth, Stadt	43 481	20 959	42 423	19 972	1 058
564	Nürnberg, Stadt	265 622	116 222	171 119	80 056	94 503
565	Schwabach, Stadt	13 475	6 491	13 690	6 336	- 215
Landkreise						
571	Ansbach	50 391	22 994	64 189	28 150	- 13 798
572	Erlangen-Höchstadt	33 044	13 968	48 710	20 939	- 15 666
573	Fürth	21 329	9 925	41 764	19 366	- 20 435
574	Nürnberger Land	45 353	20 699	60 200	27 284	- 14 847
575	Neustadt a.d.Aisch-Bad W.	24 459	11 275	34 610	14 838	- 10 151
576	Roth	29 320	12 819	44 367	19 481	- 15 047
577	Weißenburg-Gunzenhausen	28 093	12 349	32 406	13 809	- 4 313
	Mittelfranken	649 323	289 645	605 227	273 901	44 096
Regierungsbezirk Unterfranken						
Kreisfreie Städte						
661	Aschaffenburg, Stadt	39 954	17 580	24 000	10 448	15 954
662	Schweinfurt, Stadt	47 076	16 378	16 821	7 218	30 255
663	Würzburg, Stadt	76 570	38 114	40 188	19 898	36 382
Landkreise						
671	Aschaffenburg	47 227	19 213	63 904	26 236	- 16 677
672	Bad Kissingen	31 514	15 015	36 192	15 463	- 4 678
673	Rhön-Grabfeld	27 462	12 104	28 840	12 150	- 1 378
674	Haßberge	24 399	9 741	31 244	12 512	- 6 845
675	Kitzingen	25 770	11 272	30 161	13 005	- 4 391
676	Miltenberg	38 283	15 962	47 897	19 265	- 9 614
677	Main-Spessart	40 449	16 057	48 190	19 820	- 7 741
678	Schweinfurt	19 133	8 794	41 018	16 909	- 21 885
679	Würzburg	29 383	12 627	55 646	25 102	- 26 263
	Unterfranken	447 220	192 857	464 101	198 026	- 16 881
Regierungsbezirk Schwaben						
Kreisfreie Städte						
761	Augsburg, Stadt	127 552	59 421	90 901	41 858	36 651
762	Kaufbeuren, Stadt	15 043	8 172	13 937	6 553	1 106
763	Kempten (Allgäu), Stadt	30 609	14 485	21 770	10 006	8 839
764	Memmingen, Stadt	24 005	11 115	14 503	6 494	9 502
Landkreise						
771	Aichach-Friedberg	27 902	12 733	42 801	18 390	- 14 899
772	Augsburg	54 054	22 479	83 087	36 660	- 29 033
773	Dillingen a.d. Donau	26 878	11 980	34 067	14 387	- 7 189
774	Günzburg	39 676	17 220	43 297	18 454	- 3 621
775	Neu-Ulm	53 043	20 689	59 610	25 269	- 6 567
776	Lindau (Bodensee)	24 579	10 993	25 078	11 308	- 499
777	Ostallgäu	36 702	15 429	44 028	19 370	- 7 326
778	Unterallgäu	37 266	14 580	45 506	18 820	- 8 240
779	Donau-Ries	45 546	18 956	45 536	18 899	10
780	Oberallgäu	40 413	18 647	50 021	23 249	- 9 608
	Schwaben	583 268	256 899	614 142	269 717	- 30 874

¹⁾ Beschäftigte am Arbeitsort (Spalte 1) abzüglich Beschäftigte am Wohnort (Spalte 3).

**Klassifikation der Wirtschaftszweige, Ausgabe 1993 (WZ 93)
Tiefengliederung bis zur Ebene der Wirtschaftsgruppe**

A Land- und Forstwirtschaft

- 01 Landwirtschaft, gewerbliche Jagd
 - 01.1 Pflanzenbau
 - 01.2 Tierhaltung
 - 01.3 Gemischte Landwirtschaft
 - 01.4 Erbringung von Dienstleistungen auf der landwirtschaftlichen Erzeugerstufe sowie von gärtnerischen Dienstleistungen
 - 01.5 Gewerbliche Jagd
- 02 Forstwirtschaft
 - 02.0 Forstwirtschaft

B Fischerei und Fischzucht

- 05 Fischerei und Fischzucht
 - 05.0 Fischerei und Fischzucht

C Bergbau und Gewinnung von Steinen und Erden

CA Kohlenbergbau, Torfgewinnung, Gewinnung von Erdöl und Erdgas, Bergbau auf Uran- und Thoriumerze

- 10 Kohlenbergbau, Torfgewinnung
 - 10.1 Steinkohlenbergbau und -brikettherstellung
 - 10.2 Braunkohlenbergbau und -brikettherstellung
 - 10.3 Torfgewinnung und -veredlung
- 11 Gewinnung von Erdöl und Erdgas, Erbringung damit verbundener Dienstleistungen
 - 11.1 Gewinnung von Erdöl und Erdgas
 - 11.2 Erbringung von Dienstleistungen bei der Gewinnung von Erdöl und Erdgas
- 12 Bergbau auf Uran- und Thoriumerze
 - 12.0 Bergbau auf Uran- und Thoriumerze

CB Erzbergbau, Gewinnung von Steinen und Erden, sonstiger Bergbau

- 13 Erzbergbau
 - 13.1 Eisenerzbergbau
 - 13.2 NE-Metallerzbergbau (ohne Bergbau auf Uran- und Thoriumerze)
- 14 Gewinnung von Steinen und Erden, sonstiger Bergbau
 - 14.1 Gewinnung von Natursteinen
 - 14.2 Gewinnung von Kies, Sand, Ton und Kaolin
 - 14.3 Bergbau auf chemische und Düngemittelminerale
 - 14.4 Gewinnung von Salz
 - 14.5 Gewinnung von Steinen und Erden a.n.g., sonstiger Bergbau

D Verarbeitendes Gewerbe

DA Ernährungsgewerbe und Tabakverarbeitung

- 15 Ernährungsgewerbe
 - 15.1 Schlachten und Fleischverarbeitung
 - 15.2 Fischverarbeitung
 - 15.3 Obst- und Gemüseverarbeitung
 - 15.4 Herstellung von pflanzlichen und tierischen Ölen und Fetten
 - 15.5 Milchverarbeitung
 - 15.6 Mahl- und Schälmlühlen, Herstellung von Stärke und Stärkeerzeugnissen
 - 15.7 Herstellung von Futtermitteln
 - 15.8 Sonstiges Ernährungsgewerbe (ohne Getränkeherstellung)
 - 15.9 Getränkeherstellung
- 16 Tabakverarbeitung
 - 16.0 Tabakverarbeitung

**Klassifikation der Wirtschaftszweige, Ausgabe 1993 (WZ 93)
Tiefengliederung bis zur Ebene der Wirtschaftsgruppe**

DB Textil- und Bekleidungsindustrie

- 17 Textilindustrie
 - 17.1 Spinnstoffaufbereitung und Spinnerei
 - 17.2 Weberei
 - 17.3 Textilveredlung
 - 17.4 Herstellung von konfektionierten Textilwaren (ohne Bekleidung)
 - 17.5 Sonstiges Textilgewerbe (ohne Herstellung von Maschenware)
 - 17.6 Herstellung von gewirktem und gestricktem Stoff
 - 17.7 Herstellung von gewirkten und gestrickten Fertigerzeugnissen
- 18 Bekleidungsindustrie
 - 18.1 Herstellung von Lederbekleidung
 - 18.2 Herstellung von Bekleidung (ohne Lederbekleidung)
 - 18.3 Zurichtung und Färben von Fellen, Herstellung von Pelzwaren

DC Ledergewerbe

- 19 Ledergewerbe
 - 19.1 Ledererzeugung
 - 19.2 Lederverarbeitung (ohne Herstellung von Lederbekleidung und Schuhen)
 - 19.3 Herstellung von Schuhen

DD Holzgewerbe (ohne Herstellung von Möbeln)

- 20 Holzgewerbe (ohne Herstellung von Möbeln)
 - 20.1 Säge-, Hobel- und Holzimprägnierwerke
 - 20.2 Furnier-, Sperrholz-, Holzfaserverleimungs- und Holzspanplattenwerke
 - 20.3 Herstellung von Konstruktionsteilen, Fertigbauteilen, Ausbauelementen und Fertigteilbauten aus Holz
 - 20.4 Herstellung von Verpackungsmitteln und Lagerbehältern aus Holz
 - 20.5 Herstellung von Holzwaren a.n.g. sowie von Kork-, Flecht- und Korbwaren

DE Papier-, Verlags- und Druckgewerbe

- 21 Papiergewerbe
 - 21.1 Herstellung von Holzstoff, Zellstoff, Papier, Karton und Pappe
 - 21.2 Papier-, Karton- und Pappeverarbeitung
- 22 Verlagsgewerbe, Druckgewerbe, Vervielfältigung von bespielten Ton-, Bild- und Datenträgern
 - 22.1 Verlagsgewerbe
 - 22.2 Druckgewerbe
 - 22.3 Vervielfältigung von bespielten Ton-, Bild- und Datenträgern

DF Kokerei, Mineralölverarbeitung, Herstellung und Verarbeitung von Spalt- und Brutstoffen

- 23 Kokerei, Mineralölverarbeitung, Herstellung und Verarbeitung von Spalt- und Brutstoffen
 - 23.1 Kokerei
 - 23.2 Mineralölverarbeitung
 - 23.3 Herstellung und Verarbeitung von Spalt- und Brutstoffen

DG Chemische Industrie

- 24 Chemische Industrie
 - 24.1 Herstellung von chemischen Grundstoffen
 - 24.2 Herstellung von Schädlingsbekämpfungsmitteln- und Pflanzenschutzmitteln
 - 24.3 Herstellung von Anstrichmitteln, Druckfarben und Kittungen
 - 24.4 Herstellung von pharmazeutischen Erzeugnissen
 - 24.5 Herstellung von Seifen, Wasch-, Reinigungs- und Körperpflegemitteln
 - 24.6 Herstellung von sonstigen chemischen Erzeugnissen
 - 24.7 Herstellung von Chemiefasern

DH Herstellung von Gummi- und Kunststoffwaren

**Klassifikation der Wirtschaftszweige, Ausgabe 1993 (WZ 93)
Tiefengliederung bis zur Ebene der Wirtschaftsgruppe**

25 Herstellung von Gummi- und Kunststoffwaren

25.1 Herstellung von Gummiwaren

25.2 Herstellung von Kunststoffwaren

DI Glasgewerbe, Keramik, Verarbeitung von Steinen und Erden

26 Glasgewerbe, Keramik, Verarbeitung von Steinen und Erden

26.1 Herstellung und Verarbeitung von Glas

26.2 Keramik (ohne Ziegelei und Baukeramik)

26.3 Herstellung von keramischen Wand- und Bodenfliesen und -platten

26.4 Ziegelei, Herstellung von sonstiger Baukeramik

26.5 Herstellung von Zement, Kalk und gebranntem Gips

26.6 Herstellung von Erzeugnissen aus Beton, Zement und Gips

26.7 Be- und Verarbeitung von Natursteinen a.n.g.

26.8 Herstellung von sonstigen Mineralerzeugnissen

DJ Metallerzeugung und -bearbeitung, Herstellung von Metallerzeugnissen

27 Metallerzeugung und -bearbeitung

27.1 Erzeugung von Roheisen, Stahl und Ferrolegierungen (EGKS)

27.2 Herstellung von Rohren

27.3 Sonstige erste Bearbeitung von Eisen und Stahl, Herstellung von Ferrolegierungen (nicht EGKS)

27.4 Erzeugung und erste Bearbeitung von NE-Metallen

27.5 Gießereiindustrie

28 Herstellung von Metallerzeugnissen

28.1 Stahl- und Leichtmetallbau

28.2 Kessel- und Behälterbau (ohne Herstellung von Dampfkesseln)

28.3 Herstellung von Dampfkesseln (ohne Zentralheizungskessel)

28.4 Herstellung von Schmiede-, Preß-, Zieh- und Stanzteilen, gewalzten Ringen und pulvermetallurgischen Erzeugnissen

28.5 Oberflächenveredlung, Wärmebehandlung und Mechanik a.n.g.

28.6 Herstellung von Schneidwaren, Werkzeugen, Schlössern und Beschlügen

28.7 Herstellung von sonstigen Eisen-, Blech- und Metallwaren

DK Maschinenbau

29 Maschinenbau

29.1 Herstellung von Maschinen für die Erzeugung und Nutzung von mechanischer Energie (ohne Motoren für Luft- und Straßenfahrzeuge)

29.2 Herstellung von sonstigen Maschinen für unspezifische Verwendung

29.3 Herstellung von land- und forstwirtschaftlichen Maschinen

29.4 Herstellung von Werkzeugmaschinen

29.5 Herstellung von Maschinen für sonstige bestimmte Wirtschaftszweige

29.6 Herstellung von Waffen und Munition

29.7 Herstellung von Haushaltsgeräten a.n.g.

DL Herstellung von Büromaschinen, Datenverarbeitungsgeräten und -einrichtungen; Elektrotechnik, Feinmechanik und Optik

30 Herstellung von Büromaschinen, Datenverarbeitungsgeräten und -einrichtungen

30.0 Herstellung von Büromaschinen, Datenverarbeitungsgeräten und -einrichtungen

31 Herstellung von Geräten der Elektrizitätserzeugung, -verteilung u.ä.

31.1 Herstellung von Elektromotoren, Generatoren und Transformatoren

31.2 Herstellung von Elektrizitätsverteilungs- und -schalteinrichtungen

31.3 Herstellung von isolierten Elektrokabeln, -leitungen und -drähten

31.4 Herstellung von Akkumulatoren und Batterien

31.5 Herstellung von elektrischen Lampen und Leuchten

31.6 Herstellung von elektrischen Ausrüstungen a.n.g.

**Klassifikation der Wirtschaftszweige, Ausgabe 1993 (WZ 93)
Tiefengliederung bis zur Ebene der Wirtschaftsgruppe**

- 32 Rundfunk-, Fernseh- und Nachrichtentechnik
 - 32.1 Herstellung von elektronischen Bauelementen
 - 32.2 Herstellung von nachrichtentechnischen Geräten und Einrichtungen
 - 32.3 Herstellung von Rundfunk- und Fernsehgeräten sowie phono- und videotechnischen Geräten
- 33 Medizin-, Meß-, Steuer- und Regelungstechnik, Optik
 - 33.1 Herstellung von medizinischen Geräten und orthopädischen Vorrichtungen
 - 33.2 Herstellung von Meß-, Kontroll-, Navigations- u.ä. Instrumenten und Vorrichtungen
 - 33.3 Herstellung von industriellen Prozeßsteuerungsanlagen
 - 33.4 Herstellung von optischen und fotografischen Geräten
 - 33.5 Herstellung von Uhren

DM Fahrzeugbau

- 34 Herstellung von Kraftwagen und Kraftwagenteilen
 - 34.1 Herstellung von Kraftwagen und Kraftwagenmotoren
 - 34.2 Herstellung von Karosserien, Aufbauten und Anhängern
 - 34.3 Herstellung von Teilen und Zubehör für Kraftwagen und Kraftwagenmotoren
- 35 Sonstiger Fahrzeugbau
 - 35.1 Schiffbau
 - 35.2 Schienenfahrzeugbau
 - 35.3 Luft- und Raumfahrzeugbau
 - 35.4 Herstellung von Krafträdern, Fahrrädern und Behindertenfahrzeugen
 - 35.5 Fahrzeugbau a.n.g.

DN Herstellung von Möbeln, Schmuck, Musikinstrumenten, Sportgeräten, Spielwaren und sonstigen Erzeugnissen; Recycling

- 36 Herstellung von Möbeln, Schmuck, Musikinstrumenten, Sportgeräten, Spielwaren und sonstigen Erzeugnissen
 - 36.1 Herstellung von Möbeln
 - 36.2 Herstellung von Schmuck und ähnlichen Erzeugnissen
 - 36.3 Herstellung von Musikinstrumenten
 - 36.4 Herstellung von Sportgeräten
 - 36.5 Herstellung von Spielwaren
 - 36.6 Herstellung von sonstigen Erzeugnissen
- 37 Recycling
 - 37.1 Recycling von Schrott
 - 37.2 Recycling von nichtmetallischen Altmaterialien und Reststoffen

E Energie- und Wasserversorgung

- 40 Energieversorgung
 - 40.1 Elektrizitätsversorgung
 - 40.2 Gasversorgung
 - 40.3 Fernwärmeversorgung
- 41 Wasserversorgung
 - 41.0 Wasserversorgung

F Baugewerbe

- 45 Baugewerbe
 - 45.1 Vorbereitende Baustellenarbeiten
 - 45.2 Hoch- und Tiefbau
 - 45.3 Bauinstallation
 - 45.4 Sonstiges Baugewerbe
 - 45.5 Vermietung von Baumaschinen und -geräten mit Bedienungspersonal

G Handel; Instandhaltung und Reparatur von Kraftfahrzeugen und Gebrauchsgütern

**Klassifikation der Wirtschaftszweige, Ausgabe 1993 (WZ 93)
Tiefengliederung bis zur Ebene der Wirtschaftsgruppe**

- 50 Kraftfahrzeughandel; Instandhaltung und Reparatur von Kraftfahrzeugen; Tankstellen
 - 50.1 Handel mit Kraftwagen
 - 50.2 Instandhaltung und Reparatur von Kraftwagen
 - 50.3 Handel mit Kraftwagenteilen und Zubehör
 - 50.4 Handel mit Krafträdern, Teilen und Zubehör; Instandhaltung und Reparatur von Krafträdern
 - 50.5 Tankstellen
- 51 Handelsvermittlung und Großhandel (ohne Handel mit Kraftfahrzeugen)
 - 51.1 Handelsvermittlung
 - 51.2 Großhandel mit landwirtschaftlichen Grundstoffen und lebenden Tieren
 - 51.3 Großhandel mit Nahrungsmitteln, Getränken und Tabakwaren
 - 51.4 Großhandel mit Gebrauchs- und Verbrauchsgütern
 - 51.5 Großhandel mit Rohstoffen, Halbwaren, Altmaterial und Reststoffen
 - 51.6 Großhandel mit Maschinen, Ausrüstungen und Zubehör
 - 51.7 Sonstiger Großhandel
- 52 Einzelhandel (ohne Handel mit Kraftfahrzeugen und ohne Tankstellen); Reparatur von Gebrauchsgütern
 - 52.1 Einzelhandel mit Waren verschiedener Art (in Verkaufsräumen)
 - 52.2 Facheinzelhandel mit Nahrungsmitteln, Getränken und Tabakwaren (in Verkaufsräumen)
 - 52.3 Apotheken; Facheinzelhandel mit medizinischen, orthopädischen und kosmetischen Artikeln (in Verkaufsräumen)
 - 52.4 Sonstiger Facheinzelhandel (in Verkaufsräumen)
 - 52.5 Einzelhandel mit Antiquitäten und Gebrauchsgütern (in Verkaufsräumen)
 - 52.6 Einzelhandel (nicht in Verkaufsräumen)
 - 52.7 Reparatur von Gebrauchsgütern

H Gastgewerbe

- 55 Gastgewerbe
 - 55.1 Hotels, Gasthöfe, Pensionen und Hotels garnis
 - 55.2 Sonstiges Beherbergungsgewerbe
 - 55.3 Restaurants, Cafés, Eisdielen und Imbißhallen
 - 55.4 Sonstiges Gaststättengewerbe
 - 55.5 Kantinen und Caterer

I Verkehr und Nachrichtenübermittlung

- 60 Landverkehr; Transport in Rohrfernleitungen
 - 60.1 Eisenbahnen
 - 60.2 Sonstiger Landverkehr
 - 60.3 Transport in Rohrfernleitungen
- 61 Schifffahrt
 - 61.1 See- und Küstenschifffahrt
 - 61.2 Binnenschifffahrt
- 62 Luftfahrt
 - 62.1 Linienflugverkehr
 - 62.2 Gelegenheitsflugverkehr
 - 62.3 Raumtransport
- 63 Hilfs- und Nebentätigkeiten für den Verkehr; Verkehrsvermittlung
 - 63.1 Frachtumschlag und Lagerei
 - 63.2 Sonstige Hilfs- und Nebentätigkeiten für den Verkehr
 - 63.3 Reisebüros und Reiseveranstalter
 - 63.4 Spedition, sonstige Verkehrsvermittlung
- 64 Nachrichtenübermittlung
 - 64.1 Postdienste und private Kurierdienste

Klassifikation der Wirtschaftszweige, Ausgabe 1993 (WZ 93) Tiefengliederung bis zur Ebene der Wirtschaftsgruppe

64.2 Fernmeldedienste

J Kredit- und Versicherungsgewerbe

65 Kreditgewerbe

65.1 Zentralbanken und Kreditinstitute

65.2 Sonstige Finanzierungsinstitutionen

66 Versicherungsgewerbe

66.0 Versicherungsgewerbe

67 Mit dem Kredit- und Versicherungsgewerbe verbundene Tätigkeiten

67.1 Mit dem Kreditgewerbe verbundene Tätigkeiten

67.2 Mit dem Versicherungsgewerbe verbundene Tätigkeiten

K Grundstücks- und Wohnungswesen, Vermietung beweglicher Sachen, Erbringung von Dienstleistungen überwiegend für Unternehmen

70 Grundstücks- und Wohnungswesen

70.1 Erschließung, Kauf und Verkauf von Grundstücken, Gebäuden und Wohnungen

70.2 Vermietung und Verpachtung von eigenen Grundstücken, Gebäuden und Wohnungen

70.3 Vermittlung und Verwaltung von Grundstücken, Gebäuden und Wohnungen

71 Vermietung beweglicher Sachen ohne Bedienungspersonal

71.1 Vermietung von Kraftwagen bis 3,5t Gesamtgewicht

71.2 Vermietung von sonstigen Verkehrsmitteln

71.3 Vermietung von Maschinen und Geräten

71.4 Vermietung von Gebrauchsgütern a.n.g.

72 Datenverarbeitung und Datenbanken

72.1 Hardwareberatung

72.2 Softwarehäuser

72.3 Datenverarbeitungsdienste

72.4 Datenbanken

72.5 Instandhaltung und Reparatur von Büromaschinen, Datenverarbeitungsgeräten und -einrichtungen

72.6 Sonstige mit der Datenverarbeitung verbundene Tätigkeiten

73 Forschung und Entwicklung

73.1 Forschung und Entwicklung im Bereich Natur-, Ingenieur-, Agrarwissenschaften und Medizin

73.2 Forschung und Entwicklung im Bereich Rechts-, Wirtschafts- und Sozialwissenschaften sowie im Bereich Sprach-, Kultur und Kunstwissenschaften

74 Erbringung von Dienstleistungen überwiegend für Unternehmen

74.1 Rechts-, Steuer- und Unternehmensberatung, Markt- und Meinungsforschung, Beteiligungsgesellschaften

74.2 Architektur- und Ingenieurbüros

74.3 Technische, physikalische und chemische Untersuchung

74.4 Werbung

74.5 Gewerbsmäßige Vermittlung und Überlassung von Arbeitskräften

74.6 Detekteien und Schutzdienste

74.7 Reinigung von Gebäuden, Inventar und Verkehrsmitteln

74.8 Erbringung von sonstigen Dienstleistungen überwiegend für Unternehmen

L Öffentliche Verwaltung, Verteidigung, Sozialversicherung

75 Öffentliche Verwaltung, Verteidigung, Sozialversicherung

75.1 Öffentliche Verwaltung

75.2 Auswärtige Angelegenheiten, Verteidigung, Rechtsschutz, Öffentliche Sicherheit und Ordnung

75.3 Sozialversicherung und Arbeitsförderung

M Erziehung und Unterricht

80 Erziehung und Unterricht

**Klassifikation der Wirtschaftszweige, Ausgabe 1993 (WZ 93)
Tiefengliederung bis zur Ebene der Wirtschaftsgruppe**

- 80.1 Kindergärten, Vor- und Grundschulen
- 80.2 Weiterführende Schulen
- 80.3 Hochschulen
- 80.4 Erwachsenenbildung und sonstiger Unterricht

N Gesundheits-, Veterinär- und Sozialwesen

- 85 Gesundheits-, Veterinär- und Sozialwesen
 - 85.1 Gesundheitswesen
 - 85.2 Veterinärwesen
 - 85.3 Sozialwesen

O Erbringung von sonstigen öffentlichen und persönlichen Dienstleistungen

- 90 Abwasser- und Abfallbeseitigung und sonstige Entsorgung
 - 90.0 Abwasser- und Abfallbeseitigung und sonstige Entsorgung
- 91 Interessenvertretungen sowie kirchliche und sonstige religiöse Vereinigungen (ohne Sozialwesen und Sport)
 - 91.1 Wirtschafts- und Arbeitgeberverbände, Berufsorganisationen
 - 91.2 Gewerkschaften
 - 91.3 Sonstige Interessenvertretungen sowie kirchliche und sonstige religiöse Vereinigungen (ohne Sozialwesen und Sport)
- 92 Kultur, Sport und Unterhaltung
 - 92.1 Film- und Videofilmherstellung, -verleih und -vertrieb, Filmtheater
 - 92.2 Hörfunk- und Fernsehanstalten, Herstellung von Hörfunk- und Fernsehprogrammen
 - 92.3 Erbringung von sonstigen kulturellen und unterhaltenden Leistungen
 - 92.4 Korrespondenz- und Nachrichtenbüros sowie selbständige Journalisten
 - 92.5 Bibliotheken, Archive, Museen, botanische und zoologische Gärten
 - 92.6 Sport
 - 92.7 Erbringung von sonstigen Dienstleistungen für Unterhaltung, Erholung und Freizeit
- 93 Erbringung von sonstigen Dienstleistungen
 - 93.0 Erbringung von sonstigen Dienstleistungen

P Private Haushalte

- 95 Private Haushalte
 - 95.0 Private Haushalte

Q Exterritoriale Organisationen und Körperschaften

- 99 Exterritoriale Organisationen und Körperschaften
 - 99.0 Exterritoriale Organisationen und Körperschaften

**Zusammengefasste Wirtschaftsabschnitte
für Veröffentlichungszwecke innerhalb der Beschäftigtenstatistik**

Bezeichnung in der Statistik	Position in WZ 93
Land- und Forstwirtschaft , Fischerei	A + B
Produzierendes Gewerbe	C - F
Bergbau	C
Verarbeitendes Gewerbe	D
Energie- und Wasserversorgung	E
Baugewerbe	F
Handel, Gastgewerbe und Verkehr	G - I
Handel	G
Gastgewerbe	H
Verkehr und Nachrichtenübermittlung	I
Sonstige Dienstleistungen	J - Q
Kredit- und Versicherungsgewerbe	J
Grundstückswesen, . Vermietung, Dienstleistungen für Unternehmen	K
Öffentliche Verwaltung u. ä.	L + Q
Öffentliche und private Dienstleistungen (ohne öffentliche Verwaltung)	M - P

Veröffentlichungen des Bayerischen Landesamts für Statistik und Datenverarbeitung

Aktuelle Veröffentlichungen aus dem Bereich Erwerbstätigkeit

Bestell-Nr.	Kenn-ziffer	Titel	Reg. Gliederung	Periodizität	Medium	Preis in Euro	
						Einzelpreis	Abo-Preis
Statistische Berichte zur Erwerbstätigkeit:							
A 62013	A VI 2-1	Teil I: Strukturdaten der Bevölkerung und der Haushalte in Bayern - zusammengefaßte Ergebnisse des Mikrozensus	L	j		3,50	
A 62023	A VI 2-2	Teil II: Bevölkerung und Erwerbstätige Bayerns	L	j		6,00	
A 62033	A VI 2-3	Teil III: Ausländische Bevölkerung und Erwerbstätige in Bayern	L	j		2,50	
A 62043	A VI 2-4	Teil IV: Haushalte und Familien in Bayern	L	j		5,00	
A 62053 A 6205j	A VI 2-5	Teil V: Struktur der Bevölkerung und der Haushalte in Bayern - Regionalergebnisse des Mikrozensus	R, Plan-Reg	j	 	4,00	
A 62104	A VI 2/S1	Erwerbstätige nach der überwiegend ausgeübten Tätigkeit 2000	L	4j		2,81	
A 62304	A VI 2/S3	Erwerbstätige nach Berufen in Bayern 2001	L	2j		3,25	
A 65013 A 6501j	A VI 5	Sozialversicherungspflichtig beschäftigte Arbeitnehmer in Bayern Teil I	K	vj	 	4,09	14,73
A 65023 A 6502j	A VI 5	Sozialversicherungspflichtig beschäftigte Arbeitnehmer in Bayern Teil II	G	j	 	4,00	
A 66003 A 6600j	A VI 6	Erwerbstätige am Arbeitsort in den kreisfreien Städten und Landkreisen Bayerns	K, Plan-Reg	j	 	4,50	

Querschnittsveröffentlichungen des Landesamts

Z 10001	Bayern in Zahlen			m		4,60	44,20
	Zeitschrift des Bayer. Landesamts für Statistik und Datenverarbeitung						
Z 20001	Statistisches Jahrbuch für Bayern 2002 (45. Jahrgang)			j		22,-	
Z 2000a	Umfassendes Kompendium amtlicher statistischer Daten mit ca. 500 Tabellen und 57 Schaubildern.				PDF	10,-	
Z 2000p	(Ausgabe 2003 erscheint Ende 2003)				+	29,-	
Z 30001	Gemeindedaten 2002		Gde	j		15,00	
Z 3000a	139 statistische Daten für alle Gemeinden einschl. der kreisfreien Städte, Großen Kreisstädte sowie für alle Landkreise, Regierungsbezirke und Regionen Bayerns.				XLS 97/CSV	17,00	
Z 3000p					+	25,00	
Z 41001	Kreisdaten 2001		Kreis	2j		10,-	
Z 4100a	440 statistische Daten für alle Landkreise, kreisfreien Städte, Großen Kreisstädte, Regierungsbezirke und Regionen Bayerns.				XLS 97/CSV	12,-	
Z 4100p	(Ausgabe 2003 erscheint 2. Halbjahr 2003)				+	17,-	
Z 50011	STATISTIK kommunal 2002		Gde	j	sw	2,50	
Z 50021	Rund 2200 statistische Informationen (einschl. Zeitreihen) sowie zahlreiche Schaubilder. Für alle 2056 Gemeinden sowie – aufsummiert – für 71 Landkreise, 7 Regierungsbezirke u. Bayern.				fb	5,-	
Z 5001a					PDF/CSV	98,-	49,-

Sämtliche Veröffentlichungen können bei der Verkaufsstelle des Bayerischen Landesamts für Statistik und Datenverarbeitung, Neuhauser Str. 8, 80331 München (E-Mail: vertrieb@statistik.bayern.de, Fax: 089/ 2119 - 457) bezogen werden.